

財務委員會 工務小組委員會討論文件

2023 年 1 月 18 日

總目 711－房屋

土木工程－土地發展

838CL－粉嶺皇后山擴展用地公營房屋發展的工地平整工程

請各委員向財務委員會建議，把 **838CL** 號工程計劃提升為甲級；按付款當日價格計算，估計所需費用為 3 億 4,800 萬元。

問題

我們需要進行工地平整工程，以配合擬議的粉嶺皇后山擴展用地公營房屋發展。

建議

2. 土木工程拓展署署長建議把 **838CL** 號工程計劃提升為甲級；按付款當日價格計算，估計所需費用為 3 億 4,800 萬元，用以進行工地平整工程。房屋局局長支持這項建議。

工程計劃的範圍和性質

3. **838CL** 號工程計劃的擬議工程範圍包括－

- (a) 進行工地平整及建造相關的護土牆和斜坡；以及
- (b) 進行相關附屬工程，包括道路、排水、排污、供水及環境美化工程。

- 4. 擬議工程的位置圖、工地平面圖和剖面圖載於附件 1。
5. 我們計劃在財務委員會(下稱「財委會」)批准撥款後展開擬議工程，目標是約在 3 年內大致竣工。為配合緊迫的施工時間表，我們已同步進行招標，以便擬議工程盡早展開，而回標價格亦已反映在工程計劃的估計費用內。我們會待財委會批准撥款後，才批出工程合約。

理由

- 6. 我們建議進行 **838CL** 號工程計劃，為粉嶺皇后山擴展用地公營房屋發展項目提供已平整的土地。有關公營房屋發展的主要發展參數及概念平面圖分別載於附件 2 及附件 3。

對財政的影響

7. 按付款當日價格計算，我們估計擬議工程的建設費用為 3 億 4,800 萬元，分項數字如下—

	百萬元 (按付款當日 價格計算)
(a) 進行工地平整及建造相關的護土牆和斜坡 ¹	250.5
(b) 進行相關附屬工程，包括道路、排水、排污、供水及環境美化工程	12.7
(c) 顧問費用	5.3
(i) 合約管理 ²	4.2
(ii) 駐工地人員的管理	1.1

¹ 工地平整和建造相關的護土牆及斜坡包括移除現有斜坡及沿工地邊界建造大口徑鑽孔灌注樁護土牆、H 型鋼樁鑽孔灌注樁及錨定護土牆、H 型鋼樁鑽孔灌注樁護土牆和斜坡。

² 合約管理包括工程進度、質量及工程費用管理等。

	百萬元 (按付款當日 價格計算)
(d) 駐工地人員的薪酬	47.8
(e) 應急費用	31.7
總計	<u>348.0</u>

8. 我們建議委聘顧問負責擬議工程的合約管理和工地監督工作。按人工作月估計的顧問費和駐工地人員員工開支的分項數字載於附件 4。

9. 如獲批准撥款，我們計劃作出分期開支，安排如下－

年度	百萬元 (按付款當日 價格計算)
2022-2023	4.5
2023-2024	68.0
2024-2025	150.5
2025-2026	70.2
2026-2027	38.2
2027-2028	16.6
	<u>348.0</u>

10. 我們按政府對 2022 至 2028 年期間公營部門樓宇和建造工程產量價格的趨勢增減率所作的最新一組假設，制定按付款當日價格計算的預算。土木工程拓展署(下稱「土拓署」)會以新工程合約³模式推展擬議工程。合約會訂明可調整價格的條文。

11. 我們估計擬議工程每年引致的經常開支約為 10 萬元。

³ 新工程合約是由英國土木工程師學會擬備的合約文件，其合約模式着重立約各方之間的互助互信及合作風險管理。

12. 擬議工地位於皇后山擴展用地的山坡上，沿工地邊界須建造護土牆和斜坡，以形成平台興建公營房屋。我們優化了工地平整的設計，採用依山而建的梯狀平台，以降低護土牆的高度。我們亦採用以泥釘穩固斜坡的方法，減少建造護土牆的範圍。這些措施不但減低建築成本，還縮短施工時間，使工程提早完成，以期盡快為粉嶺皇后山擴展用地公營房屋發展項目提供已平整的土地。

公眾諮詢

13. 土拓署在 2022 年 5 月 16 日就擬議工程諮詢北區區議會轄下的土地發展、房屋及工程委員會。委員會支持擬議工程。

14. 土拓署在 2022 年 8 月 2 日就擬議工程諮詢粉嶺區鄉事委員會。委員會支持擬議工程。

15. 我們在 2022 年 12 月 5 日向立法會房屋事務委員會委員簡介把 **838CL** 號工程計劃提升為甲級的建議。委員會支持把擬議工程計劃的撥款申請建議提交工務小組委員會審議。

對環境的影響

16. 這項工程計劃不屬於《環境影響評估條例》(第 499 章)的指定工程項目。土拓署已就這項工程計劃完成初步環境審查，審查所得的結論是，在實施緩解措施後，這項工程計劃不會對環境造成長遠的不良影響。

17. 土拓署會在工程合約訂定條文，要求承建商實施緩解措施，控制建造工程對環境造成的影響，確保符合既定的標準和準則。這些措施包括在進行高噪音建築工程時，使用減音器或減音器；豎設隔音板或隔音罩；經常清洗工地和在工地灑水；以及設置車輪清洗設施。我們已在工程預算費內預留款項，用以實施緩解措施。

18. 在策劃和設計階段，土拓署曾考慮擬議工地平整的設計和布局，以盡量減少產生建築廢物。此外，土拓署會要求承建商盡可能在工地或其他適合的建築工地再用惰性建築廢物(例如挖掘所得的泥土和石填料)，以盡量減少須於公眾填料接收設施⁴處置的惰性建築廢物。為進一步減少產生建築廢物，土拓署會鼓勵承建商盡量利用已循環使用或可循環使用的惰性建築廢物，以及使用木材以外的物料搭建模板。

19. 在施工階段，土拓署會要求承建商提交計劃書，列明廢物管理措施，供政府批核。計劃書須載列適當的緩解措施，以避免和減少產生惰性建築廢物，並把這些廢物再用和循環使用。土拓署會確保工地的日常運作符合經核准的計劃，並會要求承建商在工地把惰性與非惰性建築廢物分開，然後運送到適當的設施處置。土拓署會以運載記錄制度，監管惰性建築廢物和非惰性建築廢物分別運送到公眾填料接收設施和堆填區處置的情況。

20. 土拓署估計 **838CL** 號工程計劃合共會產生約 418 400 公噸建築廢物，其中約 39 300 公噸(9%)惰性建築廢物會在工地再用，另外 363 100 公噸(87%)惰性建築廢物會運送到公眾填料接收設施供日後再用。土拓署會把餘下的 16 000 公噸(4%)非惰性建築廢物於堆填區處置。就這項工程計劃而言，把建築廢物運送到公眾填料接收設施和堆填區處置的費用，估計總額約為 2,900 萬元(金額是根據《廢物處置(建築廢物處置收費)規例》(第 354N 章)所訂收費計算，在公眾填料接收設施處置的物料每公噸 71 元，在堆填區處置的物料則每公噸 200 元)。

對文物的影響

21. 擬議工程計劃不會影響任何文物地點，即所有法定古蹟、暫定古蹟、已評級文物地點／歷史建築／歷史構築物、具考古研究價值的地點、新增擬議評級項目名單中的所有地點／建築／構築物，以及古物古蹟辦事處界定的政府文物地點。雖然擬議工程計劃部分範圍位於皇后山具考古研究價值的地點內，但根據已完成的考古檢討報告，有關範圍的潛在考古價值不高。擬議工程計劃預計不會對考古造成負面影響，但考古檢討報告建議，如在施工期間發現《古物及古蹟條例》(第 53 章)下

⁴ 公眾填料接收設施列載於《廢物處置(建築廢物處置收費)規例》(第 354N 章)附表 4。任何人士均須獲得土拓署署長發出牌照，才可在公眾填料接收設施處置惰性建築廢物。

的古物或假定古物，應立即通知古物古蹟辦事處。

對交通的影響

22. 土拓署已為擬議發展對附近道路帶來的交通影響進行交通影響評估。根據評估結果，因應皇后山整體發展而完成的一系列交通改善措施(包括將龍馬路擴闊為標準雙線不分隔行車道和進行相關道路及交界處的改善工程)實施後，附近道路系統將足以應付擬議房屋發展帶來的交通及運輸需求。土拓署會於擬議工程施工期間實施臨時交通安排，亦會對工程車輛實施適當的管制措施，以盡量減低對鄰近道路的交通影響。

土地徵用

23. 擬議工程只涉及政府土地，無須徵用土地。清理政府土地的費用估計為 10 萬元，這筆款項將會在總目 701「土地徵用」項下撥款支付。
—— 清理政府土地費用的分項數字載於附件 5。

背景資料

24. 土拓署在 2020 年 4 月委聘顧問，為 **838CL** 號工程計劃進行詳細設計和工地勘測工作。按付款當日價格計算，估計所需費用約為 1,680 萬元。這筆款項已在整體撥款分目 **B100HX**「為工務計劃丁級工程項目進行小規模房屋發展和有關工程、研究及勘測工作」項下撥款支付。有關的勘測工作和詳細設計有助敲定工程計劃範圍及預算費用，以便向立法會申請撥款。

25. 工程計劃的工地範圍內有 1 475 棵樹，其中 24 棵會保留，1 433 棵會砍伐，18 棵會移植。在上述樹木當中，有 24 棵屬具特別價值樹木⁵，有關詳情的摘要載於附件 6。我們會把植樹建議納入擬議工程內，包括種植約 1 450 棵幼樹。

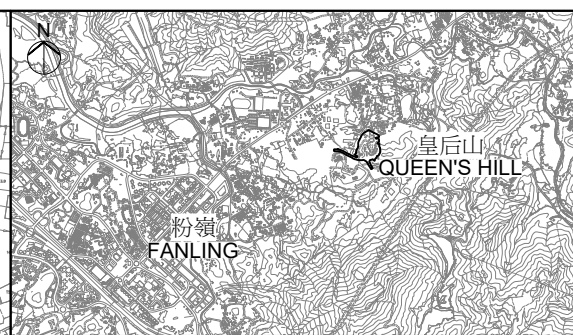
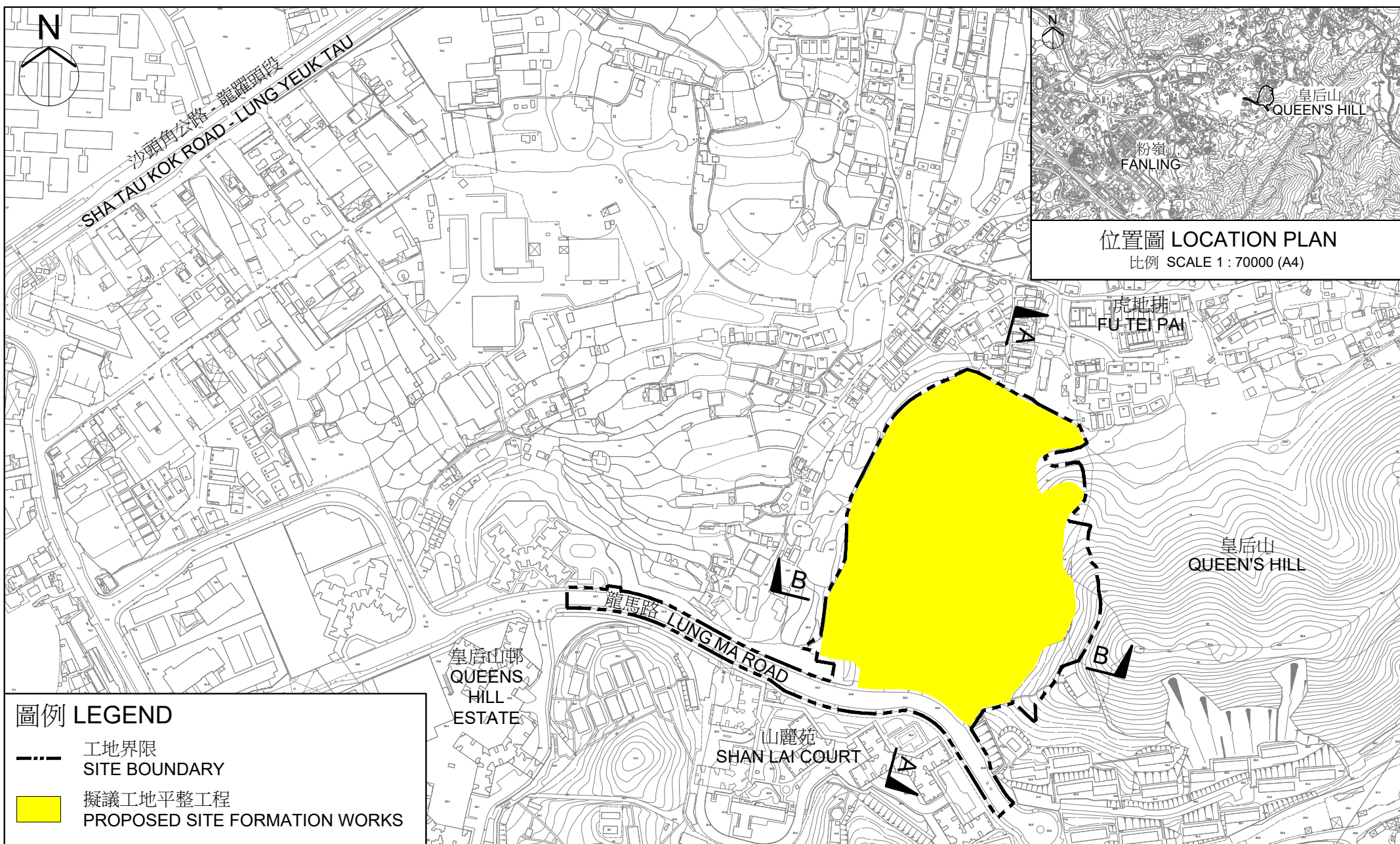
26. 我們估計為進行 **838CL** 號工程計劃而開設的職位約有 100 個 (80 個工人職位和 20 個專業或技術人員職位)，合共提供約 3 300 個人工作月的就業機會。

房屋局

2023 年 1 月

⁵ 「具特別價值樹木」指由發展局頒布的《樹木風險評估及管理安排指引》第 2.6.1 段所界定的樹木。「具特別價值樹木」的例子如下－

- (a) 《古樹名木冊》載列的樹木及可能列入《古樹名木冊》的樹木；
- (b) 樹齡達一百年或逾百年的樹木；
- (c) 樹幹直徑等於或超逾 1 米的樹木(在地面以上 1.3 米的位置量度)，或樹木的高度／樹冠覆蓋範圍等於或超逾 25 米的樹木；
- (d) 石牆樹或樹形出眾的樹木(顧及樹木的整體大小、形狀和其他特徵)；
- (e) 漁農自然護理署出版的《香港稀有及珍貴植物》(<https://www.herbarium.gov.hk/tc/publications/books/book2/index.html>)所列的稀有樹木品種；
- (f) 《保護瀕危動植物物種條例》(第 586 章)下受保護的瀕危植物品種；
- (g) 《林區及郊區條例》(第 96 章)下《林務規例》(第 96A 章)所列的樹木品種；
- (h) 知名風水樹；
- (i) 具有證據紀錄印證其歷史或文化價值的地標樹木；
- (j) 可能引起廣泛公眾關注的樹木；以及
- (k) 若移走或會引起當區市民強烈反對的樹木。



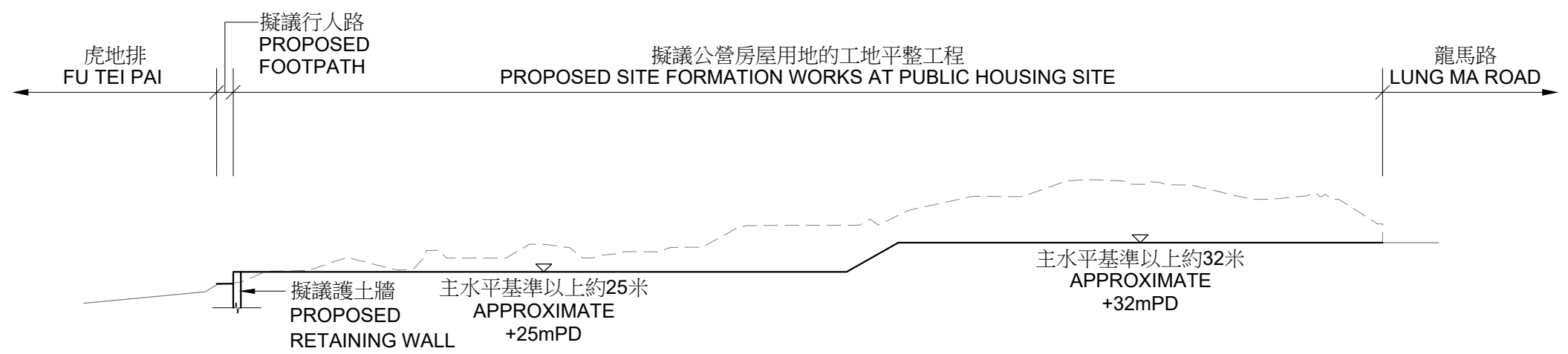
位置圖 LOCATION PLAN
比例 SCALE 1 : 70000 (A4)

圖例 LEGEND

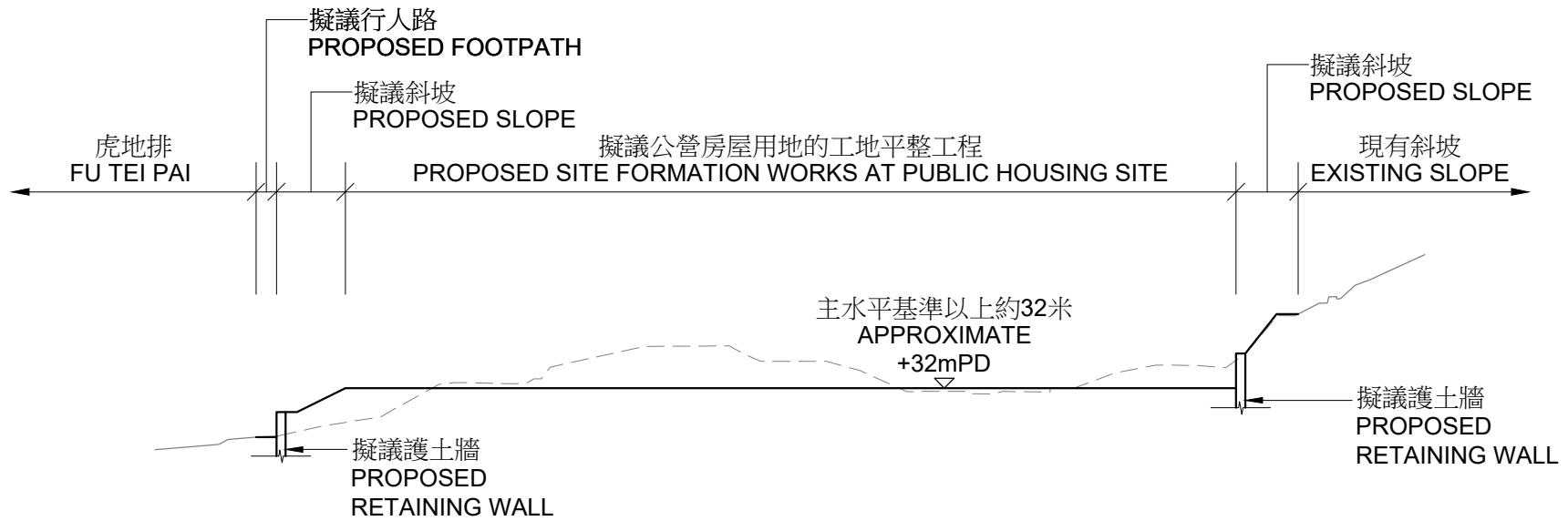
-  工地界限
SITE BOUNDARY
-  擬議工地平整工程
PROPOSED SITE FORMATION WORKS

工程計劃項目編號 838CL
粉嶺皇后山擴展用地公營房屋發展的工地平整工程
PWP ITEM NO. 838CL
SITE FORMATION WORKS FOR PUBLIC HOUSING DEVELOPMENT
AT QUEEN'S HILL EXTENSION, FANLING

工地平面圖
SITE PLAN
比例 SCALE 1:4000 (A4)



剖面圖 SECTION A-A



剖面圖 SECTION B-B

工程計劃項目編號 838CL
 粉嶺皇后山擴展用地公營房屋發展的工地平整工程
 PWP ITEM NO. 838CL
 SITE FORMATION WORKS FOR PUBLIC HOUSING DEVELOPMENT
 AT QUEEN'S HILL EXTENSION, FANLING

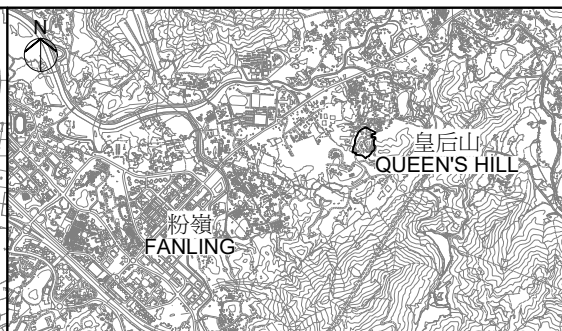
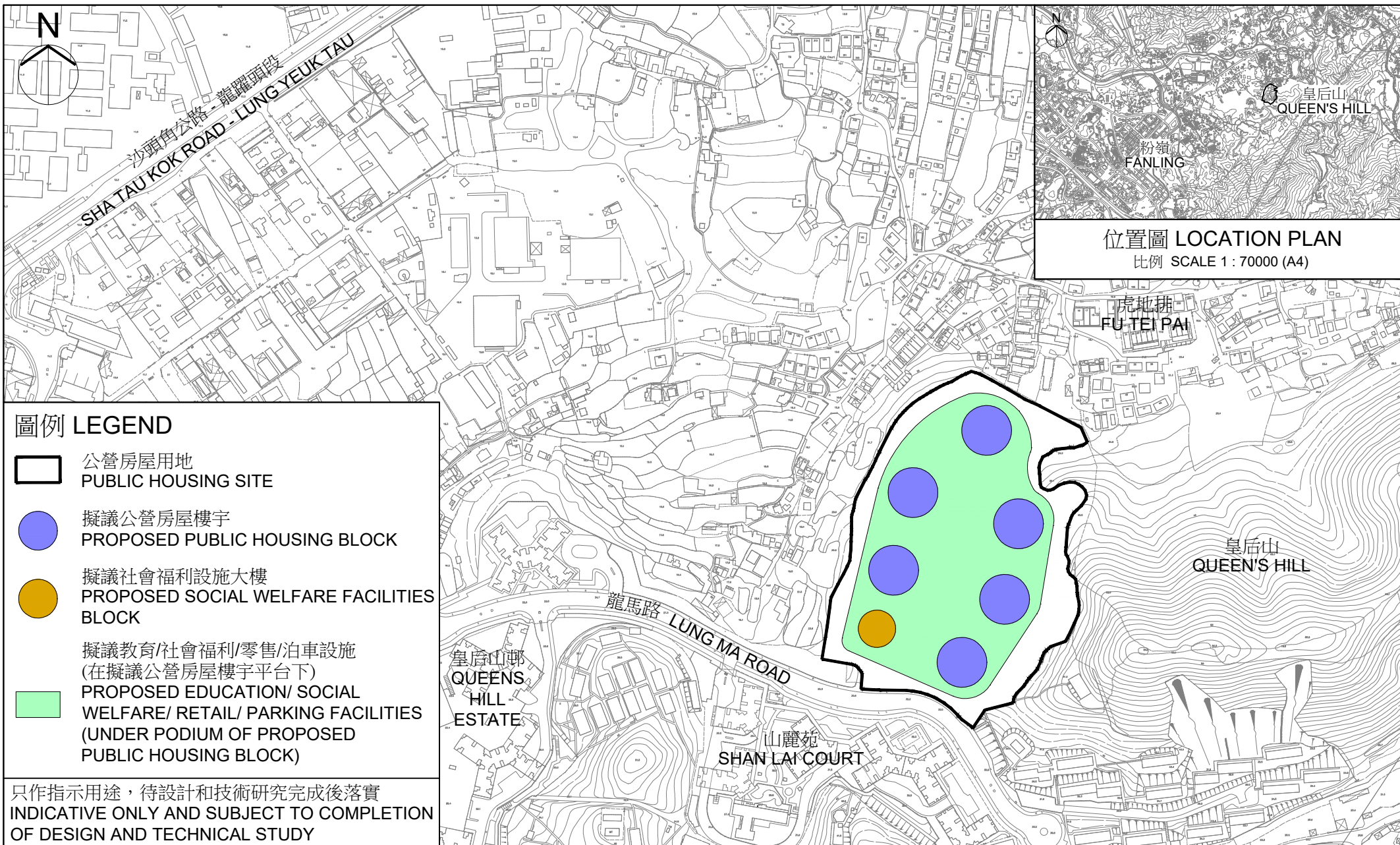
剖面圖
 SECTIONS
 不按比例 NOT TO SCALE

粉嶺皇后山擴展用地公營房屋發展的主要發展參數

工地面積	約 4 公頃
准許的地積比率	7 倍
樓宇高度限制	主水平基準上 175 米
住宅樓宇座數	6 座(註 1)
單位數目	約 4 000 個
預計人口	約 11 300 人
完工日期	2030/31 年度
非住宅設施	附屬泊車位、鄰舍休憩用地、 幼稚園、康樂、社會福利(註 2) 及零售設施等





註 1：住宅樓宇座數只屬初步資料，須待設計和技術研究完成後才可落實。

註 2：香港房屋委員會正與社會福利署商討社會福利設施細節，初步構思提供：長者日間護理中心、長者鄰舍中心、體弱長者家居照顧服務隊、弱智人士輔助宿舍、中度弱智人士宿舍、嚴重弱智人士宿舍、綜合職業康復服務中心、展能中心及長期護理院。



位置圖 LOCATION PLAN
比例 SCALE 1 : 70000 (A4)

圖例 LEGEND

-  公營房屋用地
PUBLIC HOUSING SITE
-  擬議公營房屋樓宇
PROPOSED PUBLIC HOUSING BLOCK
-  擬議社會福利設施大樓
PROPOSED SOCIAL WELFARE FACILITIES BLOCK
-  擬議教育/社會福利/零售/泊車設施
(在擬議公營房屋樓宇平台下)
PROPOSED EDUCATION/ SOCIAL WELFARE/ RETAIL/ PARKING FACILITIES
(UNDER PODIUM OF PROPOSED PUBLIC HOUSING BLOCK)

只作指示用途，待設計和技術研究完成後落實
INDICATIVE ONLY AND SUBJECT TO COMPLETION OF DESIGN AND TECHNICAL STUDY

工程計劃項目編號 838CL
粉嶺皇后山擴展用地公營房屋發展的工地平整工程
PWP ITEM NO. 838CL
SITE FORMATION WORKS FOR PUBLIC HOUSING DEVELOPMENT
AT QUEEN'S HILL EXTENSION, FANLING

概念平面圖
CONCEPTUAL PLAN
比例 SCALE 1:4000 (A4)

838CL－粉嶺皇后山擴展用地公營房屋發展的工地平整工程

估計顧問費和駐工地人員員工開支的分項數字
(按 2022 年 9 月價格計算)

		預計的人 工作月數	總薪級 平均薪點	倍數 (註1)	估計費用 (百萬元)
(a) 合約管理的 顧問費 ^(註2)	專業人員	—	—	—	2.6
	技術人員	—	—	—	1.0
				小計	3.6#
(b) 駐工地人員的 員工開支 ^(註3)	專業人員	136	38	1.6	19.2
	技術人員	472	14	1.6	23.4
				小計	42.6
包括－					
(i) 管理駐工 地人員的 顧問費					1.0#
(ii) 駐工地人 員的薪酬					41.6#
				總計	<u>46.2</u>

註

1. 我們是採用倍數 1.6 乘以總薪級平均薪點，以估計顧問所提供駐工地人員的員工開支(目前，總薪級第 38 點的月薪為 88,015 元，總薪級第 14 點的月薪為 30,990 元)。
2. 顧問在合約管理方面的員工開支，是根據現有顧問合約計算得出。待財委會批准把 838CL 號工程計劃提升為甲級後，顧問合約的施工階段才會展開。

3. 我們須待建造工程完成後，才可得知實際的人工作月數和實際所需的開支。

備註

本附件的數字以固定價格顯示，以對應同一年度總薪級表的薪點。以#號標記的數字在正文第 7 段中是按付款當日價格計算。

838CL－粉嶺皇后山擴展用地公營房屋發展的工地平整工程

估計清理土地費用的分項數字

	百萬元
(I) 青苗補償及躉符儀式費用的特惠津貼	0.09
(II) 應急費用	0.01
總計	<u>0.1</u>

**838CL－粉嶺皇后山擴展用地公營房屋發展的工地平整工程
受影響的具特別價值樹木摘要**

樹木編號 ¹	品種		尺寸			觀賞價值 ³	形態	健康狀況	結構狀況	移植適合度 ⁴		保育狀況 ⁵	建議處置方法	就樹木保育及移除建議提供意見的保養部門	
	學名	中文名	樹高(米)	胸徑 ² (毫米)	樹冠闊度(米)					(高/中/低)	(良好/一般/欠佳)			(高/中/低)	備註
T129	<i>Aquilaria sinensis</i>	土沉香	5	153	3	低	欠佳	一般	一般	低	具特別價值樹木(稀有品種),長於不利生長的环境	RPPHK; Cap. 586; IUCN:VU	移植	地政總署	地政總署
T194	<i>Aquilaria sinensis</i>	土沉香	10	172	3	中	一般	一般	一般	低	具特別價值樹木(稀有品種),長於不利生長的环境	RPPHK; Cap. 586; IUCN:VU	移植	地政總署	地政總署
T241	<i>Ficus religiosa</i>	菩提樹	15	1019	12	中	一般	一般	一般	低	具特別價值樹木(胸徑大於或等於1米),長於不利生長的环境,體形過於龐大,難以挖掘合適的根球,移植後無法回復原有形態	-	砍伐	地政總署	-
T549	<i>Aquilaria sinensis</i>	土沉香	4	118	5	低	欠佳	一般	欠佳	低	具特別價值樹木(稀有品種),長於不利生長的环境	RPPHK; Cap. 586; IUCN:VU	移植	地政總署	地政總署
T621	<i>Aquilaria sinensis</i>	土沉香	7	118	3	低	欠佳	一般	一般	低	具特別價值樹木(稀有品種),長於不利生長的环境	RPPHK; Cap. 586; IUCN:VU	移植	地政總署	地政總署

樹木 編號 ¹	品種		量度			觀賞 價值 ³	形態	健康 狀況	結構 狀況	移植合適度 ⁴		保育 狀況 ⁵	建議 處置方法	就樹木保育及移除建議 提供意見的保養部門	
	學名	中文名	高度 (米)	胸徑 ² (毫米)	樹冠 闊度 (米)	(高/ 中/ 低)	(良好/一般/ 欠佳)	(高/ 中/ 低)	備註	(高/ 中/ 低)	(保留/ 移植/ 砍伐)		工程前	工程後	
T678	<i>Casuarina equisetifolia</i>	木麻黃	20	1012	8	中	一般	一般	一般	低	具特別價值樹木(胸徑大於或等於1米),長於不利生長的环境,體形過於龐大,難以挖掘合適的根球,移植後無法回復原有形態	-	砍伐	地政總署	-
T894	<i>Ficus elastica</i>	印度榕	13	1464	10	低	欠佳	一般	一般	低	具特別價值樹木(胸徑大於或等於1米),長於不利生長的环境,體形過於龐大,難以挖掘合適的根球,移植後無法回復原有形態	-	砍伐	地政總署	-
T1043	<i>Aquilaria sinensis</i>	土沉香	8	210	3	中	一般	一般	一般	低	具特別價值樹木(稀有品種),長於不利生長的环境	RPPHK; Cap. 586; IUCN:VU	移植	地政總署	地政總署
T1048	<i>Aquilaria sinensis</i>	土沉香	4	108	4	中	一般	一般	一般	低	具特別價值樹木(稀有品種),長於不利生長的环境	RPPHK; Cap. 586; IUCN:VU	移植	地政總署	地政總署
T1051	<i>Aquilaria sinensis</i>	土沉香	8	153	4	低	欠佳	一般	一般	低	具特別價值樹木(稀有品種),長於不利生長的环境	RPPHK; Cap. 586; IUCN:VU	移植	地政總署	地政總署
T1062	<i>Aquilaria sinensis</i>	土沉香	8	156	5	中	一般	一般	一般	低	具特別價值樹木(稀有品種),長於不利生長的环境	RPPHK; Cap. 586; IUCN:VU	移植	地政總署	地政總署

樹木編號 ¹	品種		量度			觀賞價值 ³	形態	健康狀況	結構狀況	移植合適度 ⁴		保育狀況 ⁵	建議處置方法	就樹木保育及移除建議提供意見的保養部門	
	學名	中文名	高度(米)	胸徑 ² (毫米)	樹冠闊度(米)	(高/中/低)	(良好/一般/欠佳)	(高/中/低)	備註	(高/中/低)	(保留/移植/砍伐)		工程前	工程後	
T1064	<i>Aquilaria sinensis</i>	土沉香	7	143	5	低	欠佳	一般	一般	低	具特別價值樹木(稀有品種),長於不利生長的環境	RPPHK; Cap. 586; IUCN:VU	移植	地政總署	地政總署
T1068	<i>Aquilaria sinensis</i>	土沉香	7	252	4	中	一般	一般	一般	低	具特別價值樹木(稀有品種),長於不利生長的環境	RPPHK; Cap. 586; IUCN:VU	移植	地政總署	地政總署
T1069	<i>Aquilaria sinensis</i>	土沉香	7	166	5	中	一般	一般	一般	低	具特別價值樹木(稀有品種),長於不利生長的環境	RPPHK; Cap. 586; IUCN:VU	移植	地政總署	地政總署
T1070	<i>Aquilaria sinensis</i>	土沉香	8	121	4	中	一般	一般	一般	低	具特別價值樹木(稀有品種),長於不利生長的環境	RPPHK; Cap. 586; IUCN:VU	移植	地政總署	地政總署
T1072	<i>Aquilaria sinensis</i>	土沉香	10	194	5	中	一般	一般	一般	低	具特別價值樹木(稀有品種),長於不利生長的環境	RPPHK; Cap. 586; IUCN:VU	移植	地政總署	地政總署
T1136	<i>Ficus religiosa</i>	菩提樹	11	1257	7	低	欠佳	一般	一般	低	具特別價值樹木(胸徑大於或等於1米),長於不利生長的環境,體形過於龐大,難以挖掘合適的根球,移植後無法回復原有形態	—	砍伐	地政總署	—
T1221	<i>Aquilaria sinensis</i>	土沉香	7	257	4	低	欠佳	一般	一般	低	具特別價值樹木(稀有品種),長於不利生長的環境	RPPHK; Cap. 586; IUCN:VU	移植	地政總署	地政總署

樹木編號 ¹	品種		量度			觀賞價值 ³	形態	健康狀況	結構狀況	移植合適度 ⁴		保育狀況 ⁵	建議處置方法	就樹木保育及移除建議提供意見的保養部門	
	學名	中文名	高度(米)	胸徑 ² (毫米)	樹冠闊度(米)	(高/中/低)	(良好/一般/欠佳)	(高/中/低)	備註	(保留/移植/砍伐)	工程前		工程後		
T1223	<i>Celtis sinensis</i>	朴樹	12	1168	10	低	欠佳	一般	一般	低	具特別價值樹木(胸徑大於或等於1米),長於不利生長的环境,體形過於龐大,難以挖掘合適的根球,移植後無法回復原有形態	—	砍伐	地政總署	—
T1252	<i>Aquilaria sinensis</i>	土沉香	8	159	6	中	一般	一般	一般	低	具特別價值樹木(稀有品種),長於不利生長的环境	RPPHK; Cap. 586; IUCN:VU	移植	地政總署	地政總署
T1406	<i>Cleistocalyx nervosum</i>	水翁	13	1165	6	中	一般	一般	一般	低	具特別價值樹木(胸徑大於或等於1米),長於不利生長的环境,體形過於龐大,難以挖掘合適的根球,移植後無法回復原有形態	—	砍伐	地政總署	—
T1544	<i>Aquilaria sinensis</i>	土沉香	7	151	3	低	欠佳	一般	一般	低	具特別價值樹木(稀有品種),長於不利生長的环境	RPPHK; Cap. 586; IUCN:VU	移植	地政總署	地政總署
T1546	<i>Aquilaria sinensis</i>	土沉香	7	172	3	中	一般	一般	一般	低	具特別價值樹木(稀有品種),長於不利生長的环境	RPPHK; Cap. 586; IUCN:VU	移植	地政總署	地政總署
T1653	<i>Aquilaria sinensis</i>	土沉香	5	96	3	低	欠佳	一般	一般	低	具特別價值樹木(稀有品種),長於不利生長的环境	RPPHK; Cap. 586; IUCN:VU	移植	地政總署	地政總署

註

- 1 工地範圍內並沒有列入《古樹名木冊》的樹木。
- 2 樹木胸徑是指測量人員從其胸部高度位置量度的樹木直徑(量度的高度是離地 1.3 米)。
- 3 評估樹木的觀賞價值是基於樹木在遮蔭、季節特色、遮擋風雨、屏障、減低污染及消滅噪音功能方面的效用，以及「風水」方面的重要性；分級如下－
 - 高：屬珍貴樹木，應予保留，並相應調整設計布局。
 - 中：屬適宜保留的樹木，以締造優美環境，包括稍遜於「良好」級別的健康樹木。
 - 低：屬枯死、垂死或有潛在危險，應予移除的樹木。
- 4 評估已顧及個別樹木在調查期間的狀況(包括健康、結構、樹齡和根部的狀況)、樹木生長環境(包括地形和易達程度)，以及樹木品種的內在特性(移植後的存活率)。
- 5 保育狀況基於該品種是否屬於香港有關法例所訂的稀有程度及受保護的狀況，例如－
 - RPPHK－已列入漁農自然護理署出版的《香港稀有及珍貴植物》(2003)所列的植物種類；
 - Cap. 586－已列入《保護瀕危動植物物種條例》(香港法例第 586 章)的植物種類；
 - Cap.96－已列入《林務規例》(香港法例第 96 章附例)附表的植物種類；以及
 - IUCN:VU－已列入《國際自然保護聯盟瀕危物種紅色名錄》的易危「級別品種」。