

2023年7月4日  
討論文件

## 立法會保安事務委員會

### 荔枝角收押所重建計劃

#### 目的

本文件旨在就提升「荔枝角收押所重建計劃」（下稱「重建計劃」）為甲級工程的建議，徵詢委員的意見。按付款當日價格計算，擬議工程所需費用估計約為55億680萬元。

#### 背景

2. 荔枝角收押所（下稱「收押所」）位於九龍荔枝角蝴蝶谷道3至5號，是懲教署轄下一所主要收納成年男性還押在囚人士的高度設防院所，於1977年落成並開始運作，當時的收容額只有940個。

3. 多年來，由於需要被收押的成年男性人數不斷上升，令收押所出現嚴重擠迫的情況。儘管收押所的擴建工程在2008年竣工後，其收容額由原有的940個增至1 084個，但仍未能應付與日俱增的在囚人口。有見及此，懲教署在2012年將毗鄰的荔枝角懲教所<sup>1</sup>與荔枝角收押所合併，成為現時收押所的附翼，收容額自此增加至現時的1 484個。

4. 鑒於收押所的設施日漸老化，而在囚人士的羈管環境亦過度擠迫，懲教署建議進行原址重建收押所的附翼，以改善收押所的現有設施及增加還押在囚人士的收容額。收押所附翼大樓重建完成後，亦將可配合「智慧監獄」的

---

<sup>1</sup> 舊荔枝角懲教所的前身為舊已婚職員宿舍（於1977年落成），及後於2006年改建為一所成年女子懲教院所。

推展<sup>2</sup>及騰出更多空間以改善擠迫情況。與此同時，懲教署亦建議一併為收押所主翼大樓進行局部翻新及更新監察系統的工程。

## 理據

5. 收押所的羈管環境及設施一直受到外界關注。根據太平紳士巡視計劃的現行機制，巡獄太平紳士每月會巡視收押所兩次。自2018年起計，巡獄太平紳士曾21次就收押所羈管環境擠迫及設施陳舊的問題，建議懲教署為收押所進行擴建及改善工程，以提供更多空間予在囚人士。

6. 雖然收押所的收容額自2012年已增至1 484個，但仍不足以應付持續上升的男性成年還押在囚人口<sup>3</sup>。在2021和2022年，收押所的平均在囚人口分別為1 550和1 541人（即分別是現時收容額的104.45%和103.84%）。擠迫的羈管環境除了影響在囚人士日常的活動範圍外，也容易引發在囚人士之間的衝突，以致影響院所的紀律和秩序。長遠而言，懲教署必須擴建收押所，甚至另闢新的收押設施，方可有效提高還押在囚人士的收容額及加強管治。

7. 正如上文提及，收押所主要用於收容各類成年男性還押在囚人士。相對於一般已定罪及正在服刑的在囚人士，羈押於收押所的在囚人士對各類型探訪（包括親友探訪及公事探訪）有着更大的需求<sup>4</sup>，同時也須頻繁地出席法院聆訊及參與其他法律程序。而收押所位處市區，無論是出於進行探訪的便利及鄰近各區法院之考慮，其地利上的優勢是其他現有的懲教院所無法取代。有見及此，為收押所進行擴建及改善工程，是目前最便捷和有效的方案，既能提升監獄管理的效率，亦切合部門的長遠發展需要。

---

<sup>2</sup> 懲教署積極發展「智慧監獄」，利用創新科技策略在懲教設施推行現代化、信息化和人性化的管理模式及工序創新。

<sup>3</sup> 懲教署每日平均還押在囚人口（男女合計）由2021年的2 316人上升至2022年的2 666人，增幅達15%，再創10年歷史新高。其中男性成年還押在囚人口由2021年的1 754人上升至2022年的2 097人，增幅接近20%。

<sup>4</sup> 法例規定，定罪在囚人士可以每月接受親友探訪2次，每次限時30分鐘及不超過3名探訪者。還押人士每日可接受親友探訪1次，每次限時15分鐘及不超過2名探訪者。

8. 此外，收押所陳舊的設施及配套亦未能滿足在囚人士參與更生計劃的需求及社會對懲教設施的期望。事實上，各種不同的更生服務，包括為在囚人士提供心理輔導、非牟利機構為在囚人士安排各類宗教活動及社會服務、家屬及公務人員與在囚人士進行探訪等服務，均需要收押所提供足夠的空間及良好的設備以作配合。鑒於還押在囚人口長期處於高位，而在囚人士使用各類設施（包括與更生服務相關的設施）的需求也與日俱增，收押所實在有迫切需要進行擴建及改善工程，以提供更多合適設施予在囚人士使用。

9. 與此同時，迅速發展且複雜多變的社會環境也為懲教工作帶來新挑戰。懲教署近年積極發展「智慧監獄」，致力在各項院所設施改善工程中注入智慧元素及先進的管理模式，以提升懲教院所的管理效率、保安水平和在院所內推行的更生計劃的成效。懲教署於2021年成功將大潭峽懲教所打造成第一代的「智慧監獄」，並取得理想成果，因此該署亦計劃於這項重建計劃中引入「智慧監獄」元素<sup>5</sup>，務求推動收押所邁向現代化，以提升監獄管理的成效。在新興建的建築物內增設先進設備，不僅符合成本效益，設備的設計及安裝亦不會因陳舊建築物內基礎設施不足而受到阻礙。

## 工程計劃範圍

10. 擬議工程計劃旨在於收押所附翼分兩階段拆卸五座建築物及重建三座新大樓。為確保收押所在工程期間如常運作，整個工程計劃將分三個階段進行。工程計劃的擬議範圍包括：

### 第一階段

- (a) 在主翼大樓進行局部裝修工程及在收押所停車場範圍內興建臨時建築物，以重置附翼大樓內的重要設施（當中包括辦公室、檔案儲存室等等）；

---

<sup>5</sup> 於是次重建計劃中引入的「智慧監獄」元素已包括在擬議工程的所需費用內。

- (b) 進行附翼大樓拆卸前的臨時工程，包括為一幅連接附翼北面的臨時政府土地(約320平方米)及收押所用地以北一幅未撥用的政府土地(約2 670平方米)，進行土力工程及山坡平整；

## 第二階段

- (c) 在第一階段的附翼設施重置工作及山坡平整工程進行期間，分兩階段拆卸五座建築物，並於原址興建三座新大樓，以增加410個收容額，使收押所的總收容額增至1 894個(即約增加27%)，當中包括以下設施：
- (i) 囚倉、囚室及配套設施；
  - (ii) 探訪室；
  - (iii) 診所及病房；
  - (iv) 收押室；
  - (v) 廚房；
  - (vi) 舉辦更生活動的場地及設施；
  - (vii) 辦公室；
  - (viii) 遙距聆訊設施；以及
  - (ix) 數據中心；
- (d) 興建新大樓的保安圍牆和圍欄；以及

## 第三階段

- (e) 在完成第二階段的工程及新大樓入伙後，拆卸在第一階段興建的臨時建築物，並於主翼大樓進行局部翻新及更新監察系統。

11. 擬議工程的工程範圍載於附件1，工地平面圖載於附件2。

## 公眾諮詢

12. 懲教署已於2023年3月以傳閱文件的方式向深水埗西分區委員會交代擬議工程的最新發展方案，並沒有收到

任何反對重建計劃的意見。

### 對財政的影響

13. 按付款當日價格計算，擬議工程的費用總額估計約為55億680萬元。

### 對環境的影響

14. 這項工程計劃不屬於《環境影響評估條例》（第499章）的指定工程項目。我們已就這項工程計劃進行初步環境審查，審查所得的結論是這項工程計劃不會對環境造成長遠的不良影響，而環境保護署署長對此表示同意。我們已在工程預算費內預留費用，以實施建議的緩解措施。

15. 在建築期間，我們會在工程合約訂定條文，要求承建商實施適當的緩解措施，控制施工期間對環境造成的影響，以確保符合既定的標準和準則。這些措施包括在進行高噪音建築工程時採用較低噪音的施工設備及方法、使用滅音器或減音器、豎設隔音板或隔音屏障及建造圍牆，以消減建築工程噪音；經常清洗工地和在工地灑水、設置車輪清洗設施，以減少施工期間塵土飛揚；以及妥善處理工地流出的廢水，以免出現非法排放污水的情況。

### 對文物的影響

16. 擬議工程不會影響任何文物地點，即所有法定古蹟、暫定古蹟、已評級文物地點／歷史建築／歷史構築物、具考古研究價值的地點，新增擬議評級項目名單中的所有地點／建築／構築物；以及古物古蹟辦事處界定的政府文物地點。

### 土地徵用

17. 擬議工程只涉及政府土地，因此無須徵用土地。

## 未來路向

18. 在徵詢委員的意見後，我們計劃在2023年第四季把擬議工程計劃的撥款建議提交工務小組委員會審議，並在得到工務小組委員會支持後預計在同年第四季向財務委員會（下稱「財委會」）申請撥款。假設擬議工程在本年第四季取得財委會批准撥款，預計第一階段工程會在2025年第二季完成；在完成第一階段後，預計第二階段工程可在2029年第四季完成<sup>6</sup>；及在完成第二階段後，可望在2031年第四季完成第三階段工程。

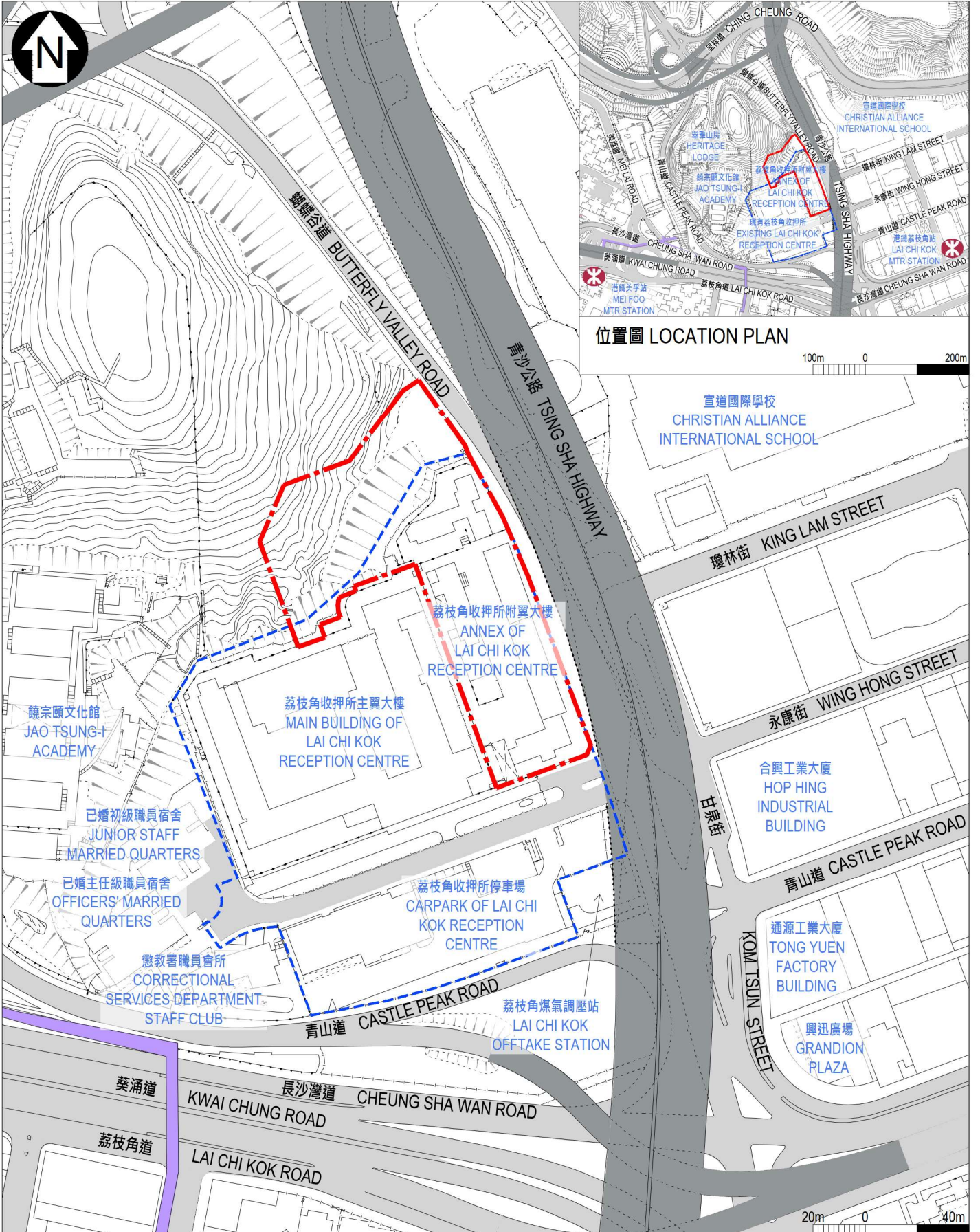
19. 請委員就這項計劃提出意見並予以支持。

保安局  
懲教署  
建築署  
2023年6月

---

<sup>6</sup> 第二階段工程完成後，可增加 410 個收容額，使收押所的總收容額增至 1 894 個。





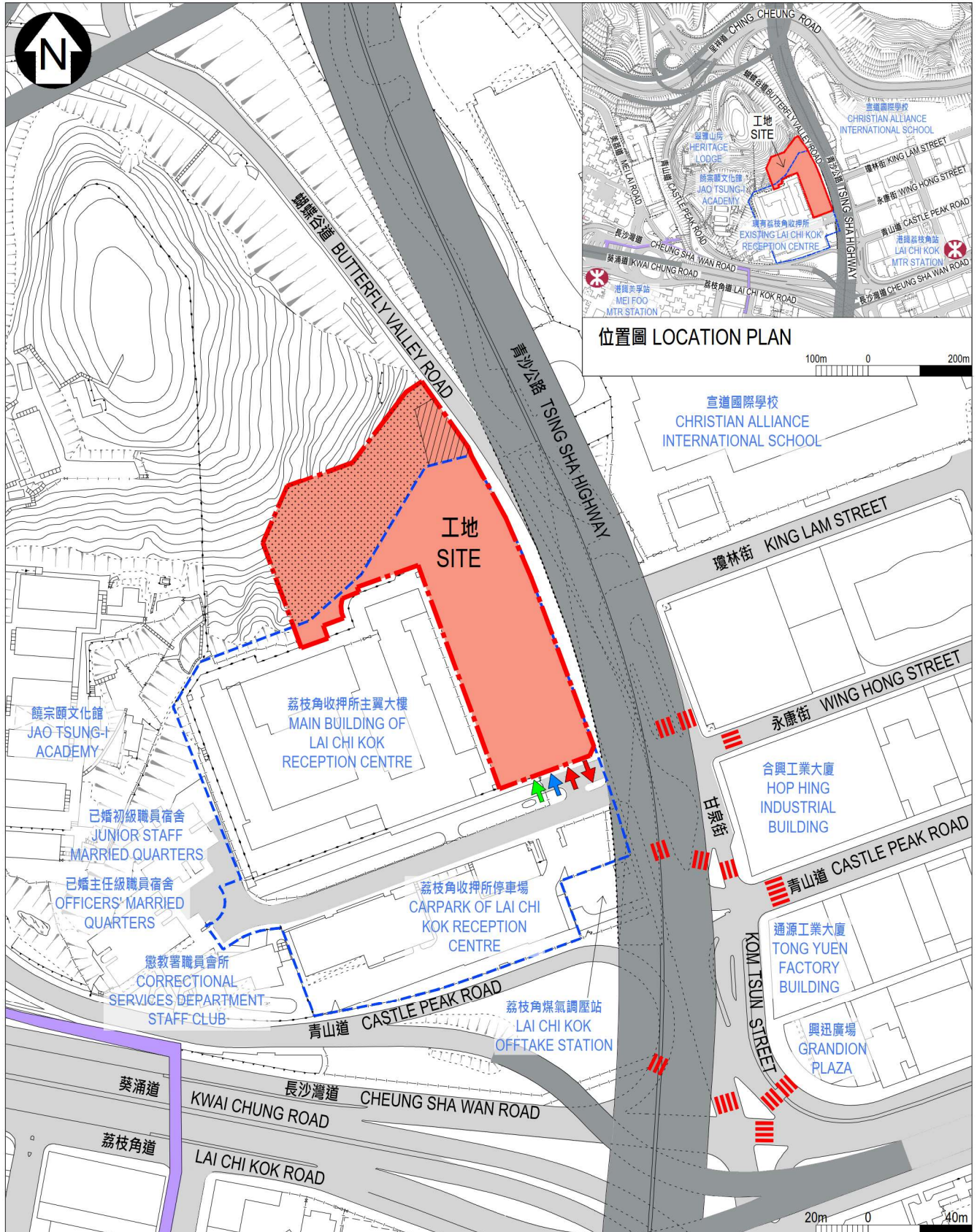
圖例 LEGEND

- - - 工地界線  
SITE BOUNDARY
- - - 荔枝角收押所現時界線  
LAI CHI KOK RECEPTION CENTRE EXISTING BOUNDARY
- 現有行人天橋  
EXISTING PEDESTRIAN FOOTBRIDGE

工程範圍 PROJECT SCOPE	79LC 荔枝角收押所重建計劃 REDEVELOPMENT OF LAI CHI KOK RECEPTION CENTRE
--------------------------	---

ARCHITECTURAL  
SERVICES  
DEPARTMENT 建築署





圖例 LEGEND

- |  |                                     |  |   |  |
|--|-------------------------------------|--|---|--|
| 工地界線<br>SITE BOUNDARY  | 車輛出入口<br>VEHICULAR INGRESS / EGRESS | 無障礙出入口<br>BARRIER-FREE ENTRANCE / EXIT             | 現有行人天橋<br>EXISTING PEDESTRIAN FOOTBRIDGE                | 臨時政府撥地<br>TEMPORARY GOVERNMENT LAND ALLOCATION |
| 荔枝角收押所現時界線<br>LAI CHI KOK RECEPTION CENTRE EXISTING BOUNDARY | 行人出入口<br>PEDESTRIAN ENTRANCE / EXIT | 現有地面行人過路處<br>EXISTING AT-GRADE PEDESTRIAN CROSSING | 未批租或撥用的政府土地<br>UNLEASED AND UNALLOCATED GOVERNMENT LAND |  |

工地平面圖  
SITE PLAN

79LC  
荔枝角收押所重建計劃  
REDEVELOPMENT OF LAI CHI KOK RECEPTION CENTRE



ARCHITECTURAL SERVICES DEPARTMENT 建築署