

收入及工時按年統計調查報告

提供香港僱員的工資水平及工資分布、就業情況和人口特徵的數據

2023年版

出版日期：
2024年3月25日

上一期號：
2022年版

所有期號

目錄

- | | | |
|------------|--------------|---------|
| 1. 主要數字 | 4. 每小時工資的分布 | 7. 更多資料 |
| 2. 僱員的特徵 | 5. 每周工作時數中位數 | 8. 註釋 |
| 3. 每月工資的分布 | 6. 詳細統計數字 | 9. 查詢 |

1. 主要數字

- 在2023年5月至6月，本港的僱員人數為 2 884 800 人（不包括政府僱員；《最低工資條例》所豁免的實習學員、工作經驗學員和留宿家庭傭工；以及在統計期內工時為零的僱員）。
- 其中1 476 000 人（51%）為男性，1 408 800 人（49%）為女性。
- 僱員的每月工資中位數為\$19,800，較去年上升3.5%。
- 僱員的每小時工資中位數為\$80.1，較去年上升3.5%。
- 僱員的每周工作時數中位數為43.2，較去年輕微下跌0.3%。

表1.1：每月工資及每小時工資分布：所有僱員

年	2022				2023			
	每月工資		每小時工資		每月工資		每小時工資	
	港元	按年變動百分率	港元	按年變動百分率	港元	按年變動百分率	港元	按年變動百分率
百分位數								
第十個	10,000	+2.2	45.6	+2.1	10,400	+3.8	47.7	+4.6
第二十五個	13,700	+1.9	54.8	+2.4	14,300	+4.3	57.0	+4.1
第五十個	19,100	+1.9	77.4	+2.2	19,800	+3.5	80.1	+3.5
第七十五個	30,200	+2.5	123.7	+2.8	31,100	+3.1	127.6	+3.2
第九十個	47,300	+2.3	199.4	+2.3	48,500	+2.6	204.2	+2.4

表1.2：按性別劃分的每月工資中位數及每小時工資中位數：所有僱員

年	2022				2023			
	每月工資中位數		每小時工資中位數		每月工資中位數		每小時工資中位數	
	港元	按年變動百分率	港元	按年變動百分率	港元	按年變動百分率	港元	按年變動百分率
性別								
男性	21,600	+1.8	86.5	+2.5	22,500	+4.2	89.6	+3.6
女性	16,900	+2.4	68.5	+2.4	17,500	+3.3	70.7	+3.2

表1.3：按年齡組別劃分的每月工資中位數及每小時工資中位數：所有僱員

年	2022				2023			
	每月工資中位數		每小時工資中位數		每月工資中位數		每小時工資中位數	
	港元	按年變動百分率	港元	按年變動百分率	港元	按年變動百分率	港元	按年變動百分率
年齡組別								
15 - 24歲	13,800	+0.8	58.7	+6.6	14,000	+1.4	60.3	+2.8
25 - 34歲	20,200	+2.5	80.9	+2.6	21,200	+5.0	82.4	+1.8
35 - 44歲	22,500	+4.1	90.9	+6.6	23,500	+4.4	94.0	+3.4
45 - 54歲	19,400	+2.3	77.8	+0.9	20,000	+3.3	82.0	+5.4
55歲及以上	15,500	[-\$32]	64.1	+1.4	16,000	+3.2	65.0	+1.3

[-\$32] 少於0.05%

表1.4：按教育程度劃分的每月工資中位數及每小時工資中位數：所有僱員

年	2022				2023			
	每月工資中位數		每小時工資中位數		每月工資中位數		每小時工資中位數	
	港元	按年變動百分率	港元	按年變動百分率	港元	按年變動百分率	港元	按年變動百分率
教育程度								
小學及以下	13,300	+5.3	51.9	+1.2	14,000	+5.2	54.8	+5.6
初中	15,000	+3.3	56.9	+2.1	15,200	+1.1	58.8	+3.5
高中	17,200	+0.3	68.3	+0.3	18,000	+4.7	70.0	+2.5
專上教育	30,000	+5.3	121.2	+3.9	30,900	+3.0	122.4	+1.0

表1.5：按職業組別劃分的每月工資中位數及每小時工資中位數：所有僱員

年	2022				2023			
	每月工資中位數		每小時工資中位數		每月工資中位數		每小時工資中位數	
	港元	按年變動百分率	港元	按年變動百分率	港元	按年變動百分率	港元	按年變動百分率
職業組別								
非技術工人	13,200	+1.8	54.0	+3.0	13,800	+4.2	56.4	+4.5
服務及銷售人員	14,100	+1.0	53.8	+2.4	14,700	+3.8	56.3	+4.7
工藝及有關人員、機台及機器操作員及裝配員	22,200	+2.9	93.2	+1.1	23,200	+4.5	96.8	+3.8
文書支援人員	15,600	+2.0	64.5	+1.4	16,200	+3.8	67.9	+5.3
經理、專業人員及輔助專業人員	29,800	+3.5	117.2	+1.1	30,600	+2.8	118.7	+1.3

表1.6：按行業主類劃分的每月工資中位數及每小時工資中位數：所有僱員

年	2022				2023			
	每月工資中位數		每小時工資中位數		每月工資中位數		每小時工資中位數	
	港元	按年變動百分率	港元	按年變動百分率	港元	按年變動百分率	港元	按年變動百分率
行業主類								
製造 (1)	18,300	+3.2	74.6	+3.3	18,900	+3.6	77.4	+3.8
電力及燃氣供應；污水處理、廢棄物管理及污染防治活動	29,000	+2.5	112.5	+2.8	29,800	+2.8	116.7	+3.7
建造	23,900	+2.8	103.5	+2.9	24,600	+3.0	106.9	+3.3
進出口貿易	19,500	+2.0	82.8	+2.2	19,900	+2.5	84.2	+1.7
批發	15,900	+2.6	67.8	+2.5	16,300	+2.5	69.4	+2.5
零售	13,800	+1.9	55.0	+2.4	14,100	+2.5	57.1	+3.9
陸路運輸	19,800	+1.2	81.2	+2.0	20,600	+4.1	84.4	+4.0
其他運輸、倉庫、郵政及速遞服務 (2)	18,700	+1.4	69.3	+2.9	19,400	+3.9	71.4	+3.0
餐飲服務	14,000	+1.3	55.0	+3.8	14,700	+5.0	57.6	+4.7
住宿服務	16,400	+2.3	59.9	+2.0	17,100	+4.2	62.0	+3.4
資訊及通訊	25,100	+3.3	98.7	+3.0	26,000	+3.6	100.8	+2.2
金融及保險	30,500	+4.3	115.9	+3.0	31,600	+3.6	120.1	+3.7
地產活動 (3)	22,800	+3.0	92.6	+3.3	23,500	+3.1	95.8	+3.5
物業管理、保安及清潔服務	13,500	+4.0	48.7	+3.5	14,200	+5.0	51.0	+4.7
專業、科學及技術活動	26,000	+3.5	102.6	+3.5	26,700	+2.7	104.8	+2.1
行政及支援服務活動	18,000	+3.4	73.3	+2.3	18,700	+3.9	76.7	+4.5
旅行代理、代訂服務及相關活動	15,100	+0.3	66.1	+0.2	15,500	+3.2	68.2	+3.1
教育及公共行政（不包括政府）	31,000	+2.6	136.6	+2.7	31,800	+2.5	140.8	+3.1
人類保健活動；以及美容及美體護理	20,000	+0.7	93.8	+2.3	20,700	+3.4	96.7	+3.1
雜項活動	13,900	+4.6	54.0	+3.0	14,700	+5.5	55.9	+3.5
以上沒有分類的其他活動	17,400	+2.9	73.1	+3.7	18,100	+4.0	76.1	+4.1

1 不包括食品處理及生產。

2 不包括本地速遞服務。

3 不包括地產保養管理服務。

2. 僱員的特徵

1. 按年齡組別分析

- 1 482 600名僱員 (即僱員總人數的51%) 介乎35歲至54歲。

圖2.1：2023年按年齡組別劃分的僱員人數

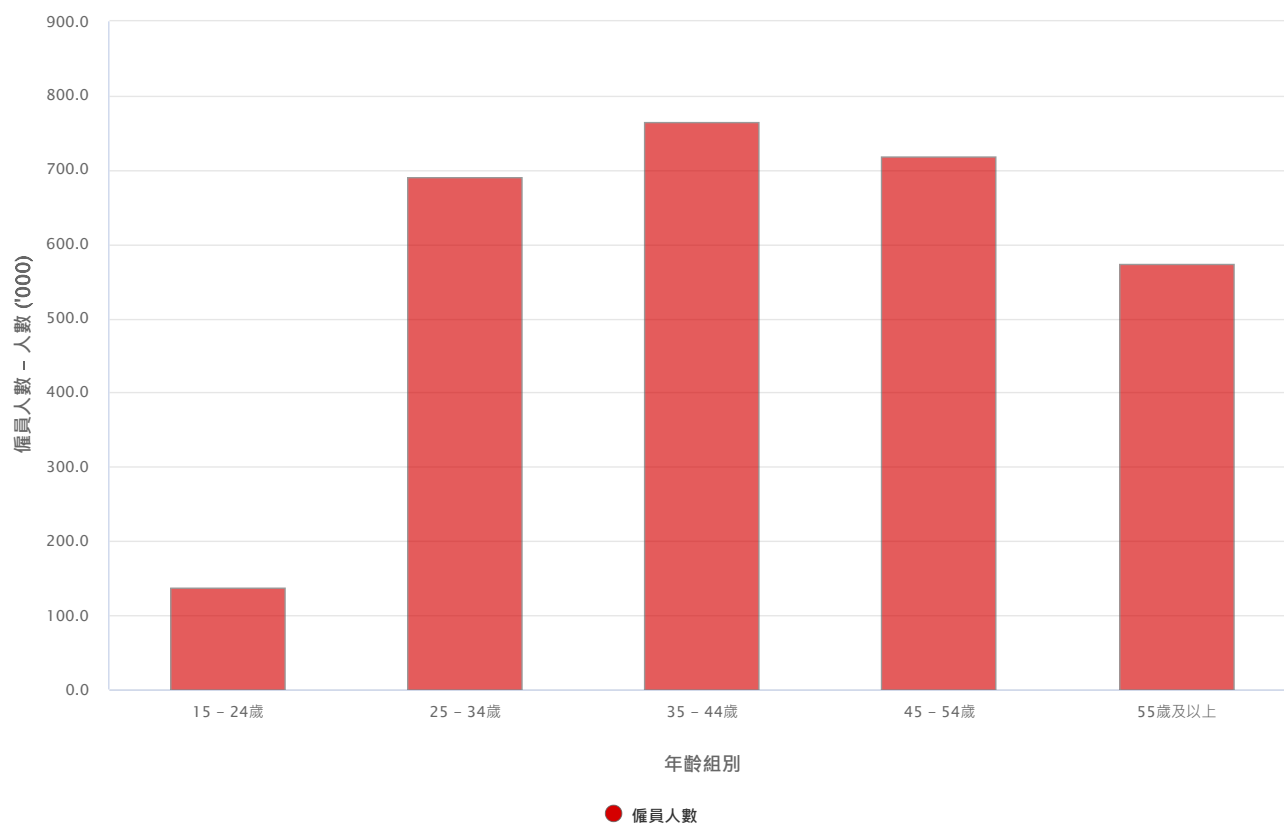


表2.1：按年齡組別劃分的僱員人數

年	2023	
	僱員人數	
	人數 ('000)	百分比 (%)
年齡組別		
15 - 24歲	138.1	4.8
25 - 34歲	690.5	23.9
35 - 44歲	765.1	26.5
45 - 54歲	717.5	24.9
55歲及以上	573.6	19.9

2. 按教育程度分析

- 完成專上教育的僱員人數有1 177 000人（即僱員總人數的41%）。

圖2.2：2023年按教育程度劃分的僱員人數

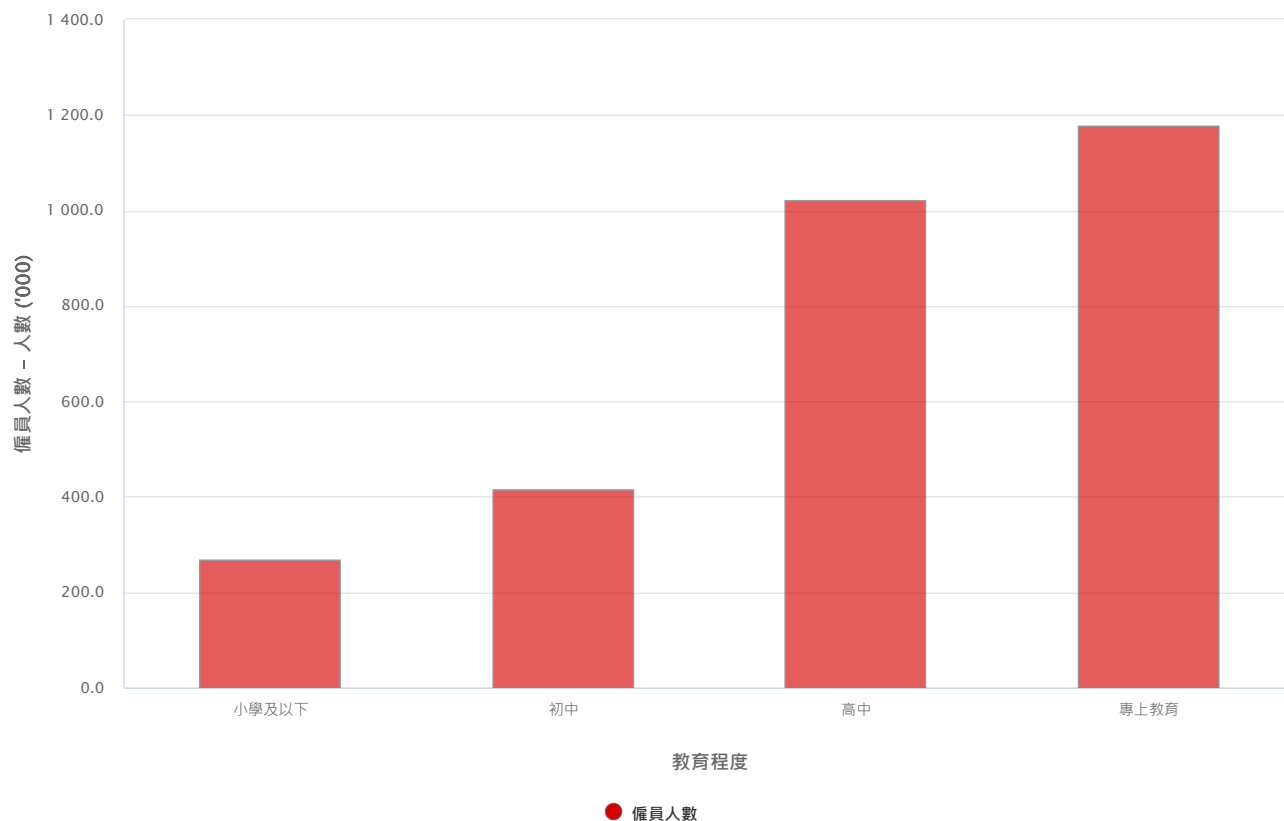


表2.2：按教育程度劃分的僱員人數

年	2023	
	僱員人數	
	人數 ('000)	百分比 (%)
教育程度		
小學及以下	269.2	9.3
初中	416.1	14.4
高中	1 022.5	35.4
專上教育	1 177.0	40.8

3. 按職業組別分析

- 從事「非技術工人」及「服務及銷售人員」職業組別的僱員共有925 000 人（即僱員總人數的32%）。

圖2.3：2023年按職業組別劃分的僱員人數

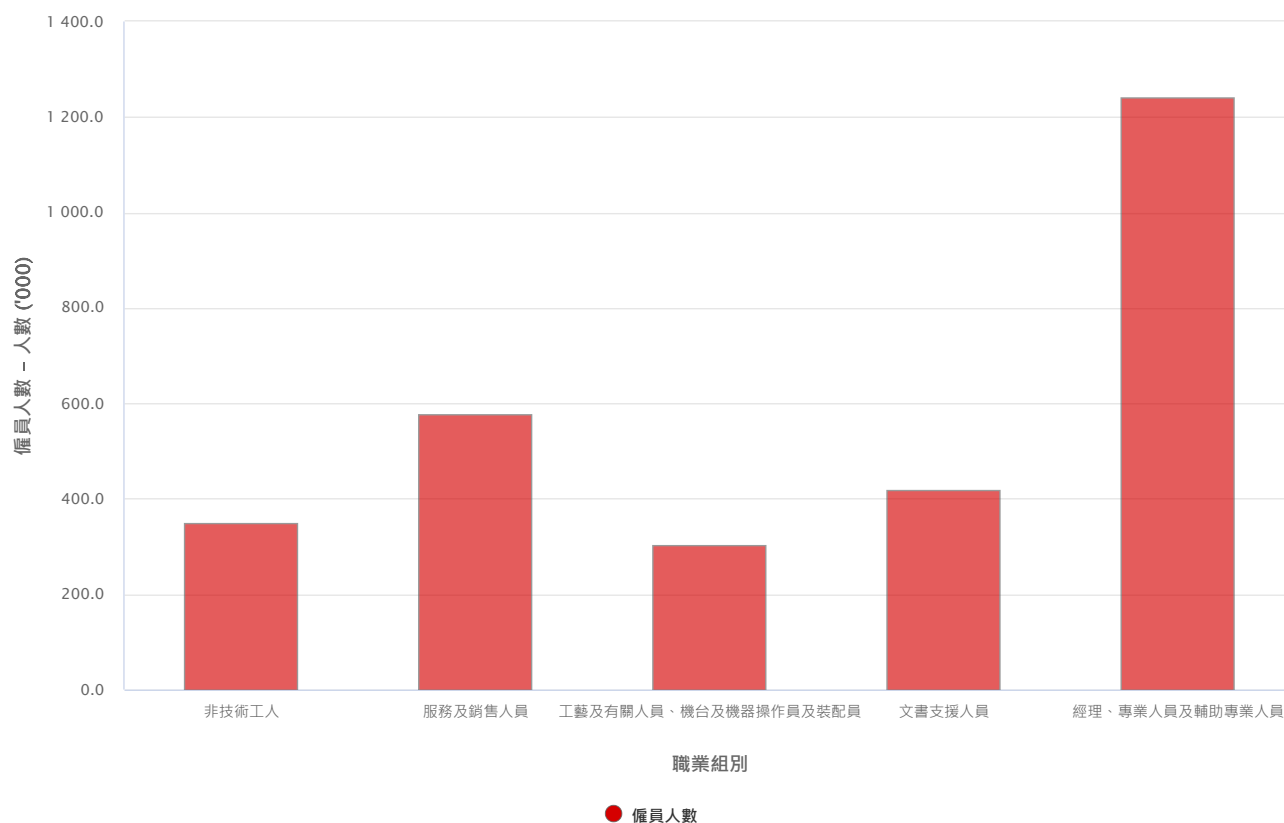


表2.3：按職業組別劃分的僱員人數

年	2023	
	僱員人數	
	人數 ('000)	百分比 (%)
職業組別		
非技術工人	348.7	12.1
服務及銷售人員	576.3	20.0
工藝及有關人員、機台及機器操作員及裝配員	301.9	10.5
文書支援人員	418.0	14.5
經理、專業人員及輔助專業人員	1 240.0	43.0

4. 按行業主類分析

- 五個僱員人數最多的行業分別是進出口貿易、建造、物業管理、保安及清潔服務、金融及保險及零售（合共1 328 100人，佔僱員總人數的46%）。

圖2.4：2023年按行業主類劃分的僱員人數

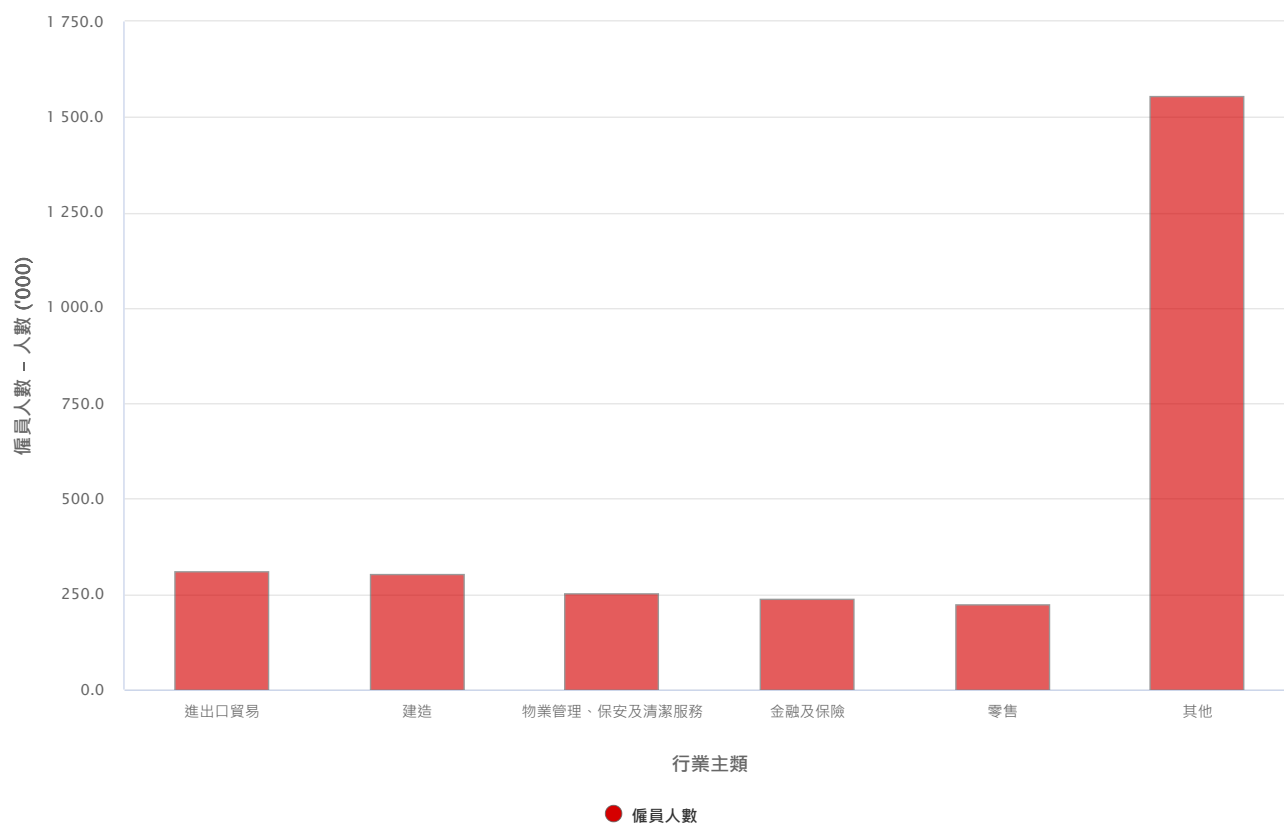


表2.4：按行業主類劃分的僱員人數

年	2023	
	僱員人數	
	人數 ('000)	百分比 (%)
行業主類		
進出口貿易	310.7	10.8
建造	303.0	10.5
物業管理、保安及清潔服務	252.1	8.7
金融及保險	237.4	8.2
零售	224.9	7.8
其他	1 556.7	54.0

5. 按就業受聘性質分析

- 以全職受聘的僱員人數共2 679 500人（即僱員總人數的93%）。

6. 按聘用模式分析

- 獲長期聘用的僱員人數共2 579 900人（即僱員總人數的89%）。

3. 每月工資的分布

- 所有僱員及全職僱員的每月工資中位數分別為\$19,800及\$20,700（皆較2022年5月至6月的相應數字高3.5%）。

圖3.1：按職業組別劃分的全職僱員每月工資中位數

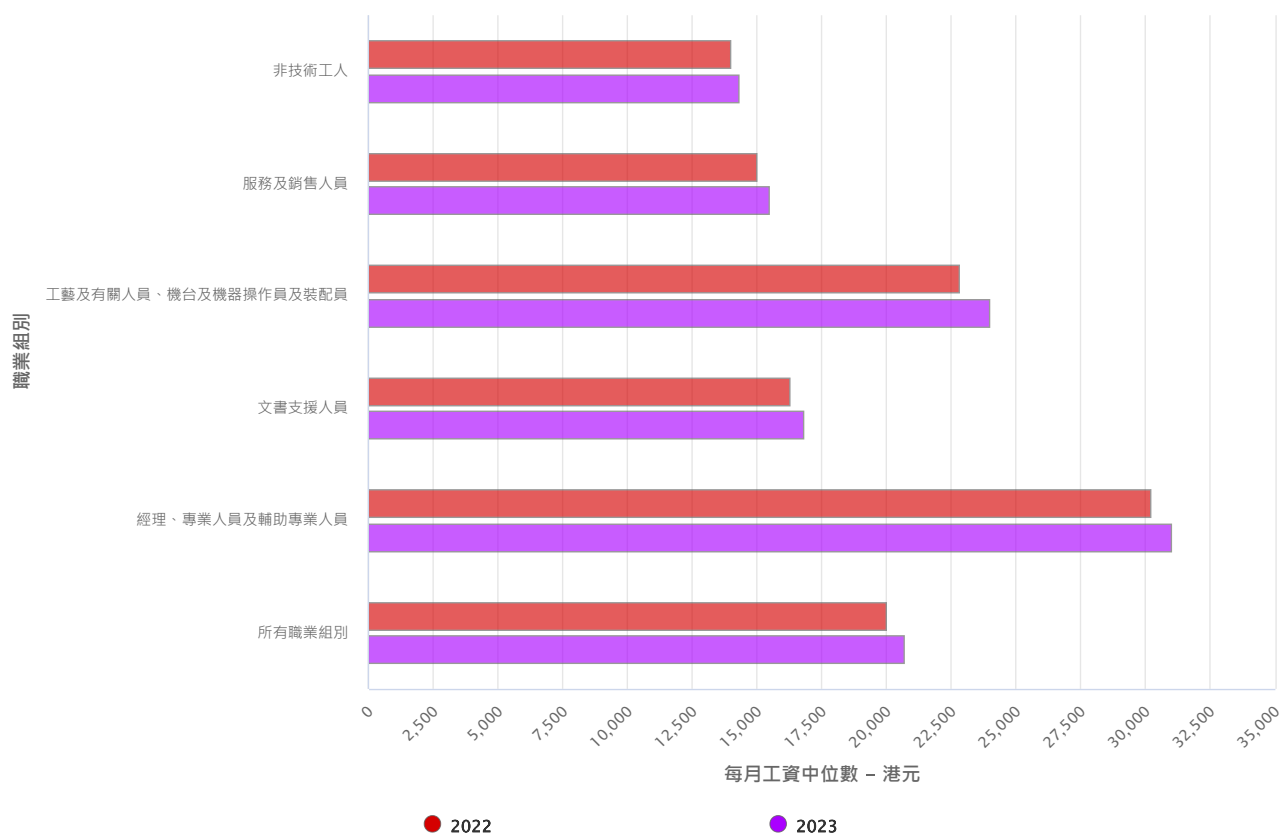


表3.1：按職業組別劃分的全職僱員每月工資中位數

年	2022	2023
受聘性質	全職僱員	全職僱員
	每月工資中位數	每月工資中位數
	港元	港元
職業組別		
非技術工人	14,000	14,300
服務及銷售人員	15,000	15,500
工藝及有關人員、機台及機器操作員及裝配員	22,800	24,000
文書支援人員	16,300	16,800
經理、專業人員及輔助專業人員	30,200	31,000
所有職業組別	20,000	20,700

圖3.2：按選定行業主類劃分的全職僱員每月工資中位數

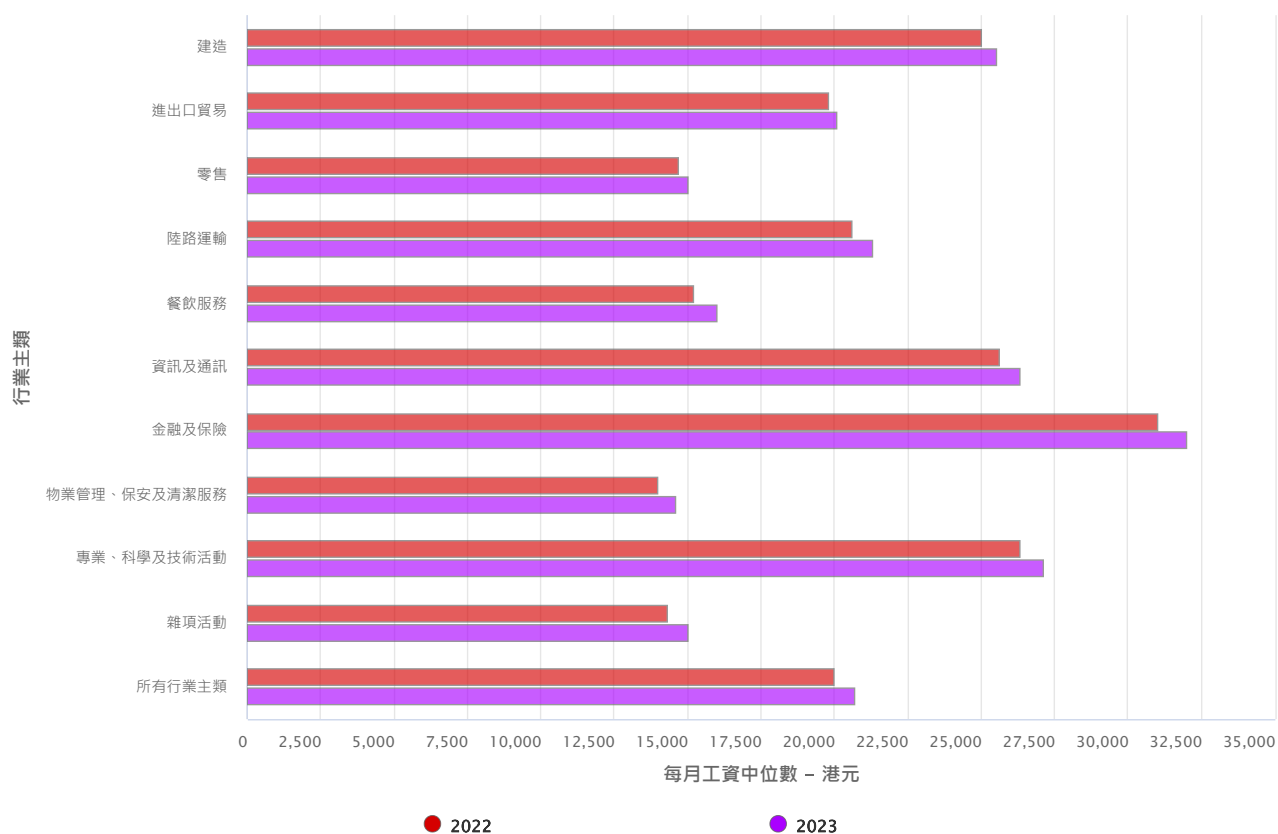


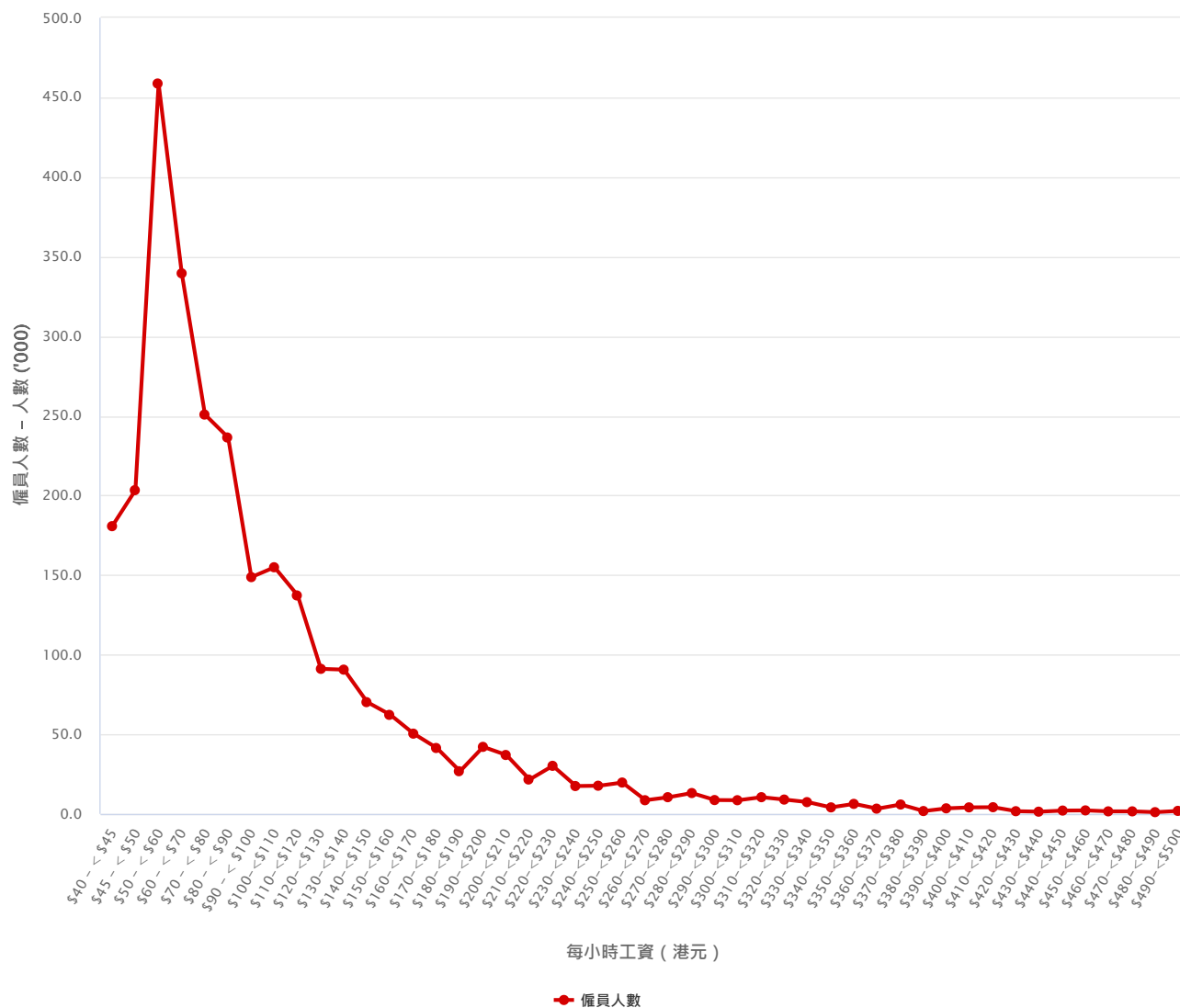
表3.2：按選定行業劃分的全職僱員每月工資中位數

年	2022		2023	
	全職僱員		全職僱員	
	每月工資中位數		每月工資中位數	
受聘性質	港元		港元	
行業主類				
建造	25,000		25,500	
進出口貿易	19,800		20,100	
零售	14,700		15,000	
陸路運輸	20,600		21,300	
餐飲服務	15,200		16,000	
資訊及通訊	25,600		26,300	
金融及保險	31,000		32,000	
物業管理、保安及清潔服務	14,000		14,600	
專業、科學及技術活動	26,300		27,100	
雜項活動	14,300		15,000	
所有行業主類	20,000		20,700	

4. 每小時工資的分布

- 所有僱員的每小時工資中位數是\$80.1。每小時工資下四分位數及上四分位數分別為\$57.0及\$127.6。全職僱員的相應數字分別為\$80.8、\$57.4及\$128.6。

圖4.1：2023年每小時工資分布 – 所有僱員



1. 按性別分析

圖4.2：2023年按性別劃分的每小時工資分布

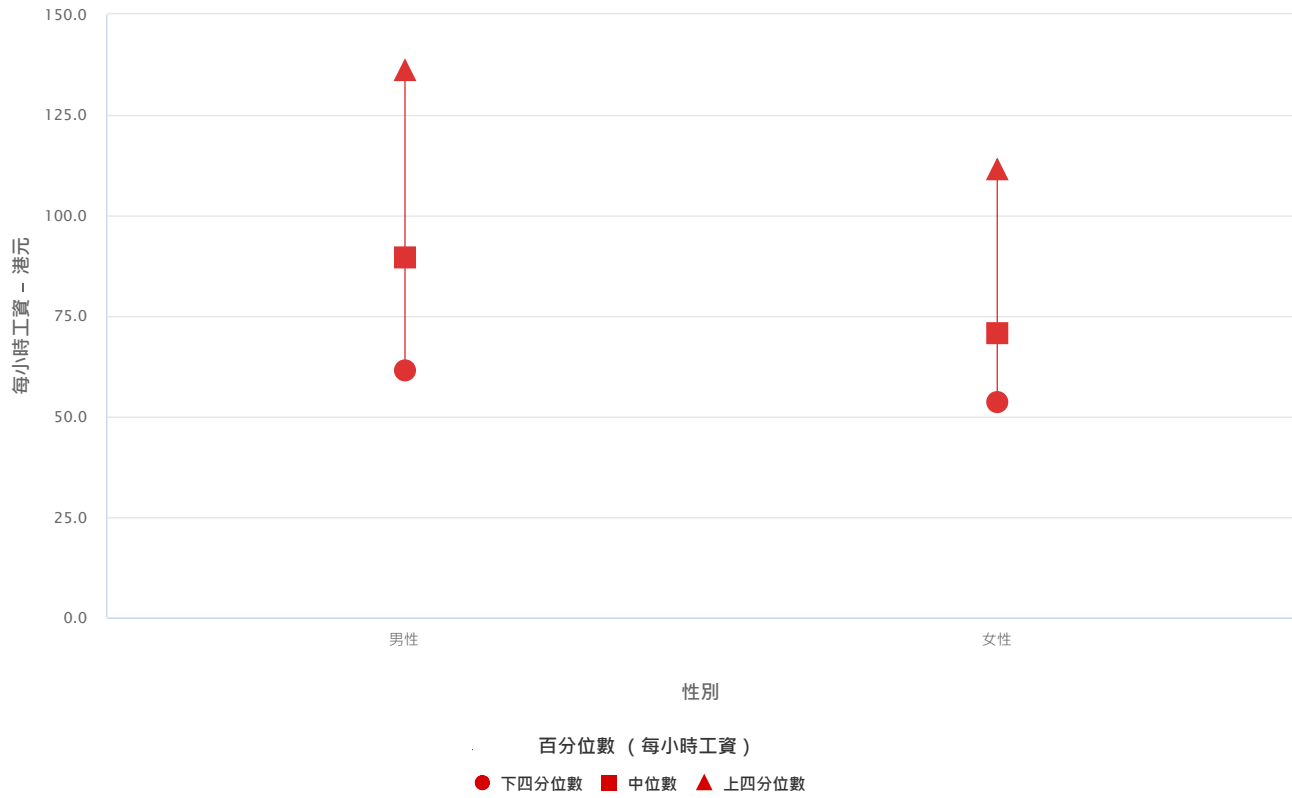


表4.2：按性別劃分的僱員每小時工資分布

年	每小時工資		
	港元		
	2023		
百分位數	下四分位數	中位數	上四分位數
性別			
男性	61.5	89.6	136.2
女性	53.6	70.7	111.5
男女合計	57.0	80.1	127.6

2. 按年齡組別分析

圖4.3：2023年按年齡組別劃分的每小時工資分布

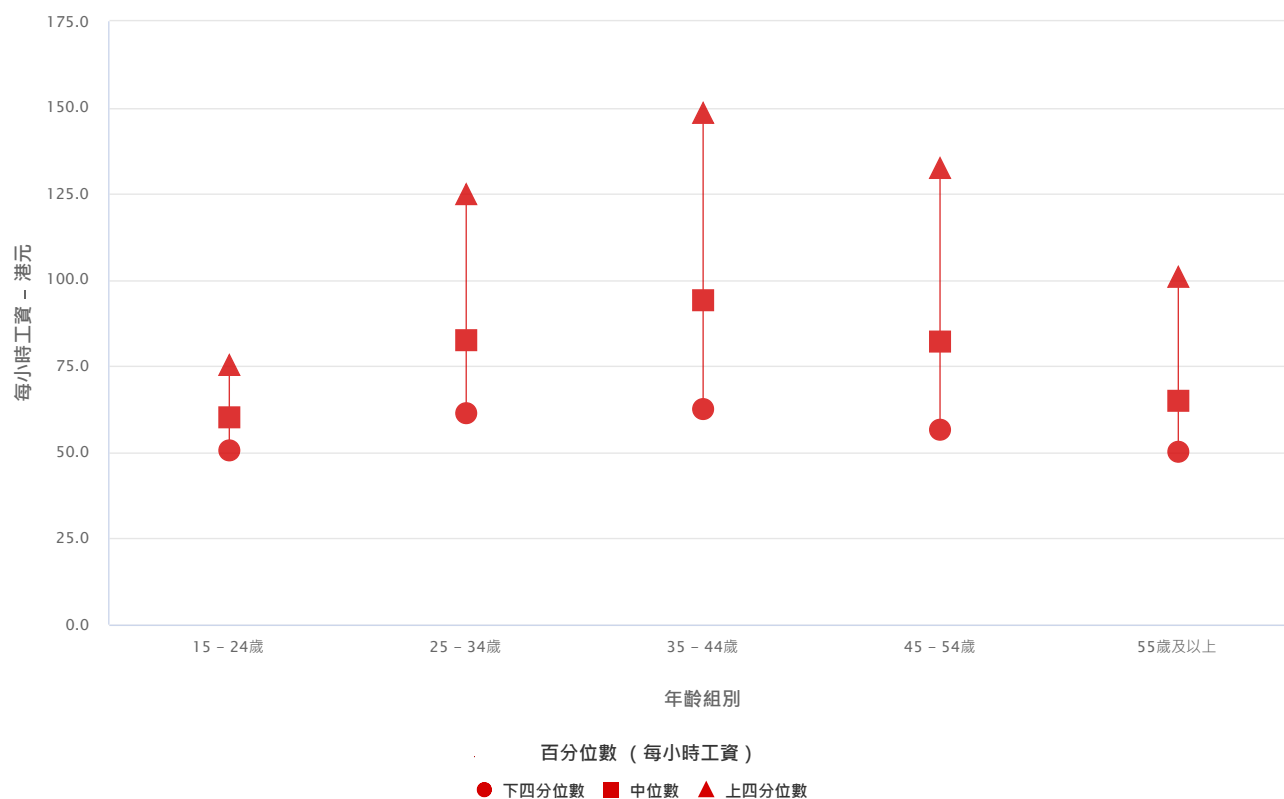


表4.3：按年齡組別劃分的每小時工資分布

年	每小時工資		
	港元		
	2023		
百分位數	下四分位數	中位數	上四分位數
年齡組別			
15 - 24歲	50.5	60.3	75.3
25 - 34歲	61.3	82.4	124.7
35 - 44歲	62.5	94.0	148.6
45 - 54歲	56.6	82.0	132.6
55歲及以上	50.2	65.0	100.8
所有年齡組別	57.0	80.1	127.6

3. 按教育程度分析

圖4.4：2023年按教育程度劃分的每小時工資分布

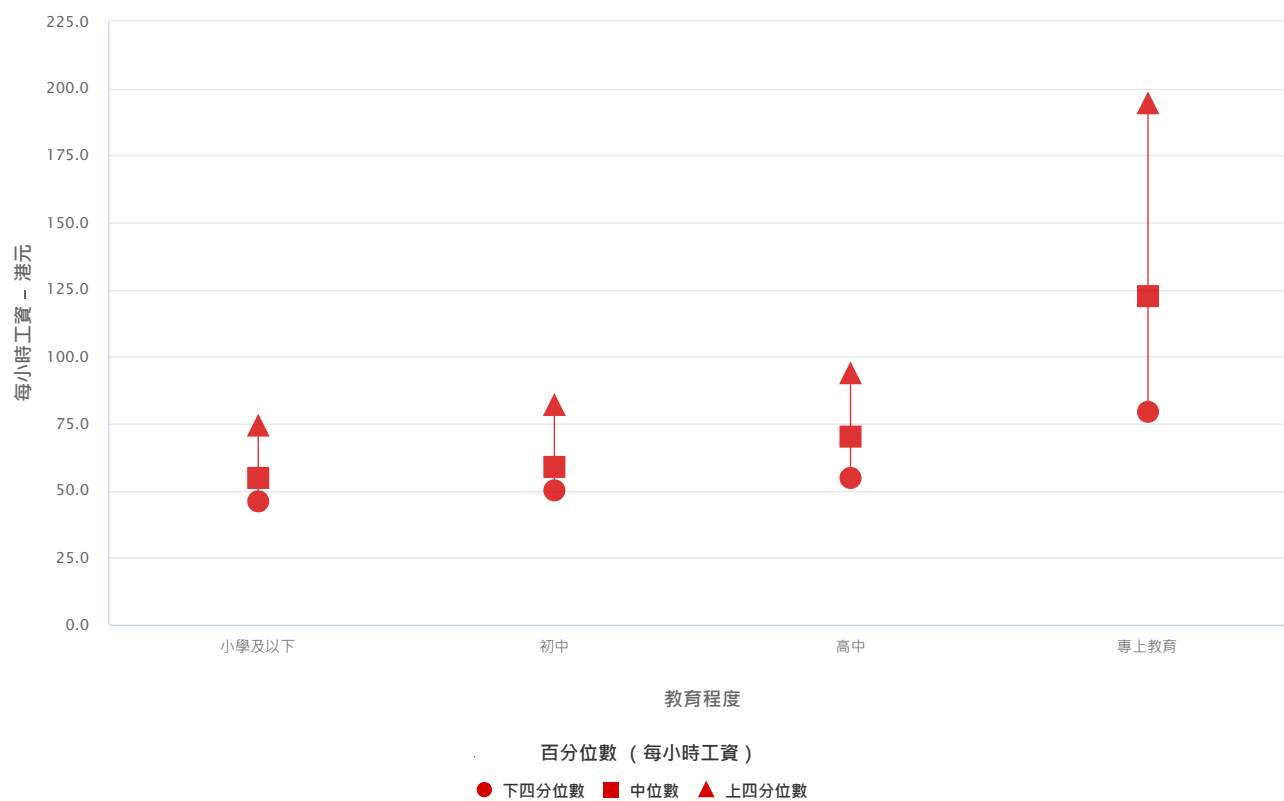


表4.4：按教育程度劃分的僱員每小時工資分布

年	每小時工資		
	港元		
	2023		
百分位數	下四分位數	中位數	上四分位數
教育程度			
小學及以下	46.1	54.8	74.1
初中	50.0	58.8	82.1
高中	54.9	70.0	93.5
專上教育	79.6	122.4	194.4
所有教育程度	57.0	80.1	127.6

4. 按職業組別分析

圖4.5：2023年按職業組別劃分的每小時工資分布

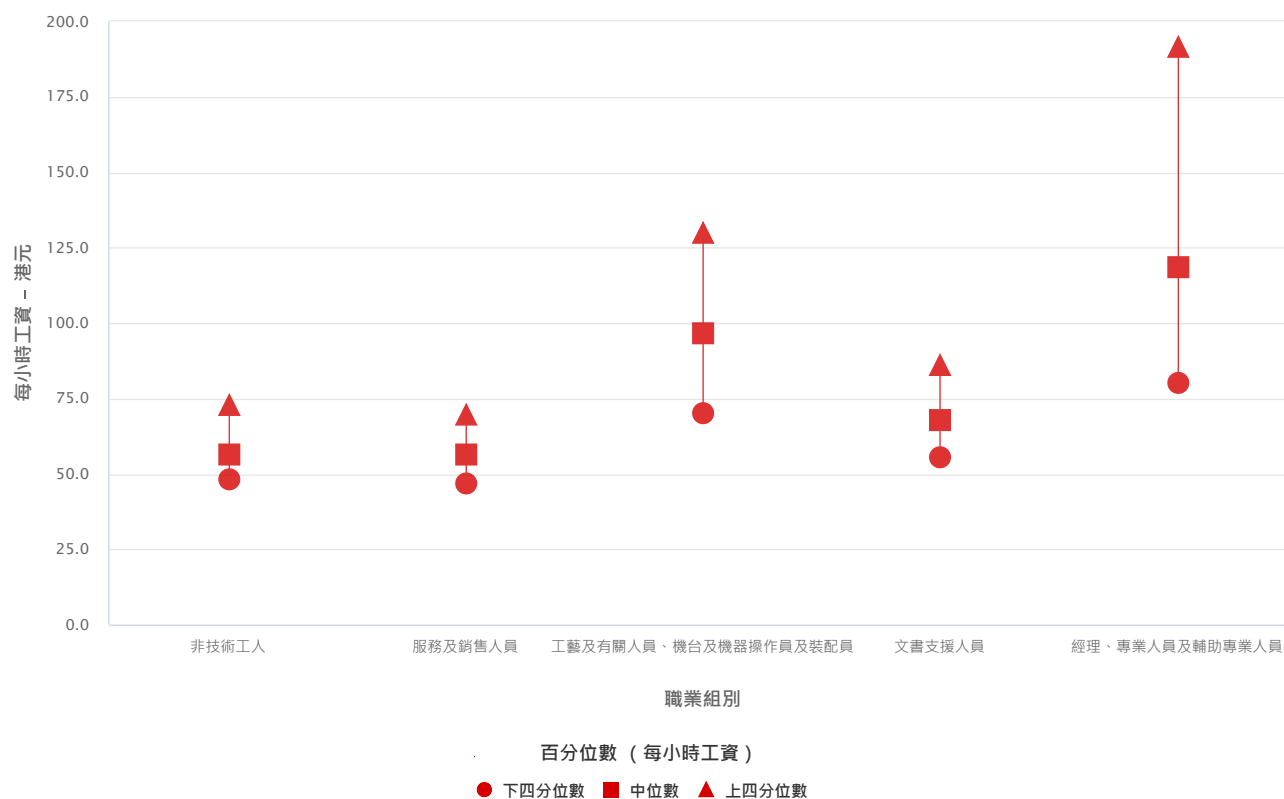


表4.5：按職業組別劃分的僱員每小時工資分布

年	每小時工資		
	港元		
	2023		
百分位數	下四分位數	中位數	上四分位數
職業組別			
非技術工人	48.3	56.4	72.9
服務及銷售人員	46.8	56.3	69.6
工藝及有關人員、機台及機器操作員及裝配員	70.1	96.8	129.9
文書支援人員	55.5	67.9	86.0
經理、專業人員及輔助專業人員	80.0	118.7	191.5
所有職業組別	57.0	80.1	127.6

5. 按行業主類分析

圖4.6：2023年每小時工資中位數最高的4個行業主類

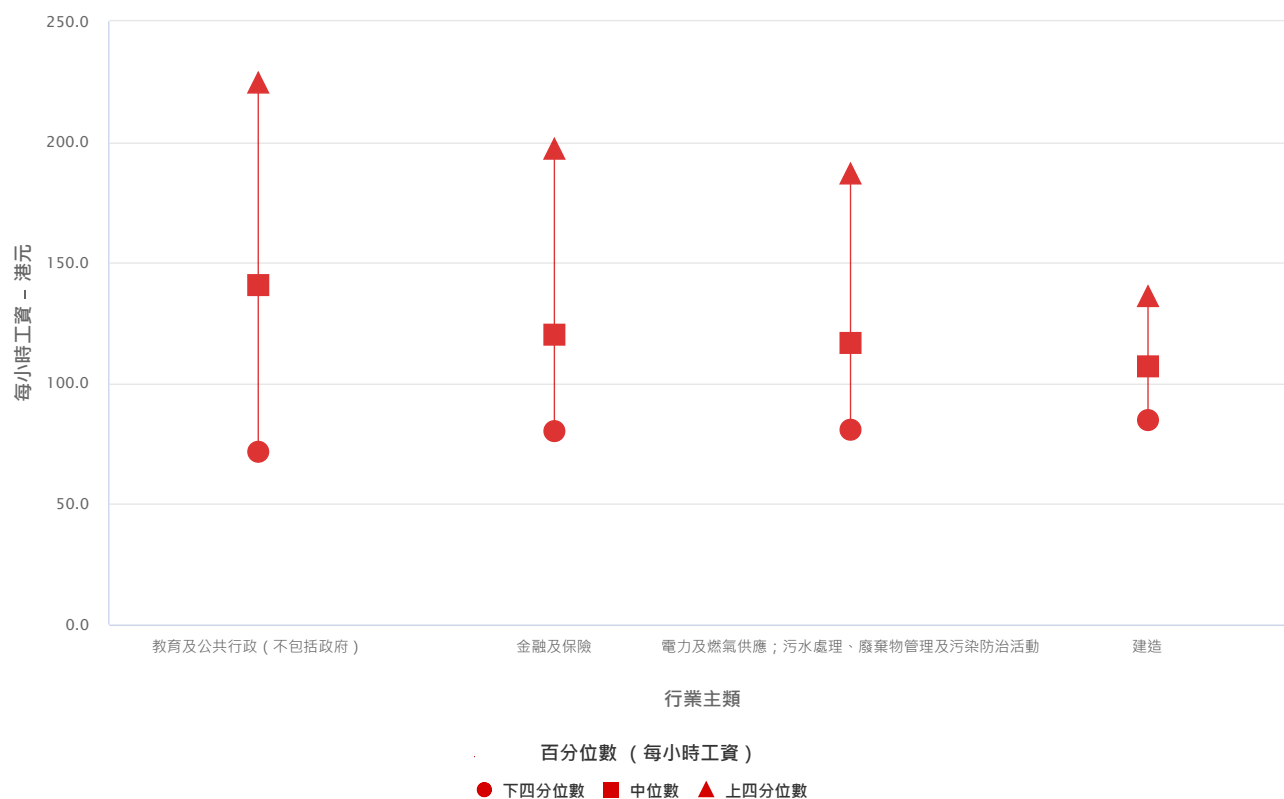


表4.6：每小時工資中位數最高的4個行業主類

年	每小時工資		
	港元		
	2023		
百分位數	下四分位數	中位數	上四分位數
行業主類			
教育及公共行政 (不包括政府)	71.5	140.8	224.8
金融及保險	80.3	120.1	197.1
電力及燃氣供應；污水處理、廢棄物管理及污染防治活動	80.6	116.7	186.9
建造	85.0	106.9	135.9

圖4.7：2023年每小時工資中位數最低的4個行業主類

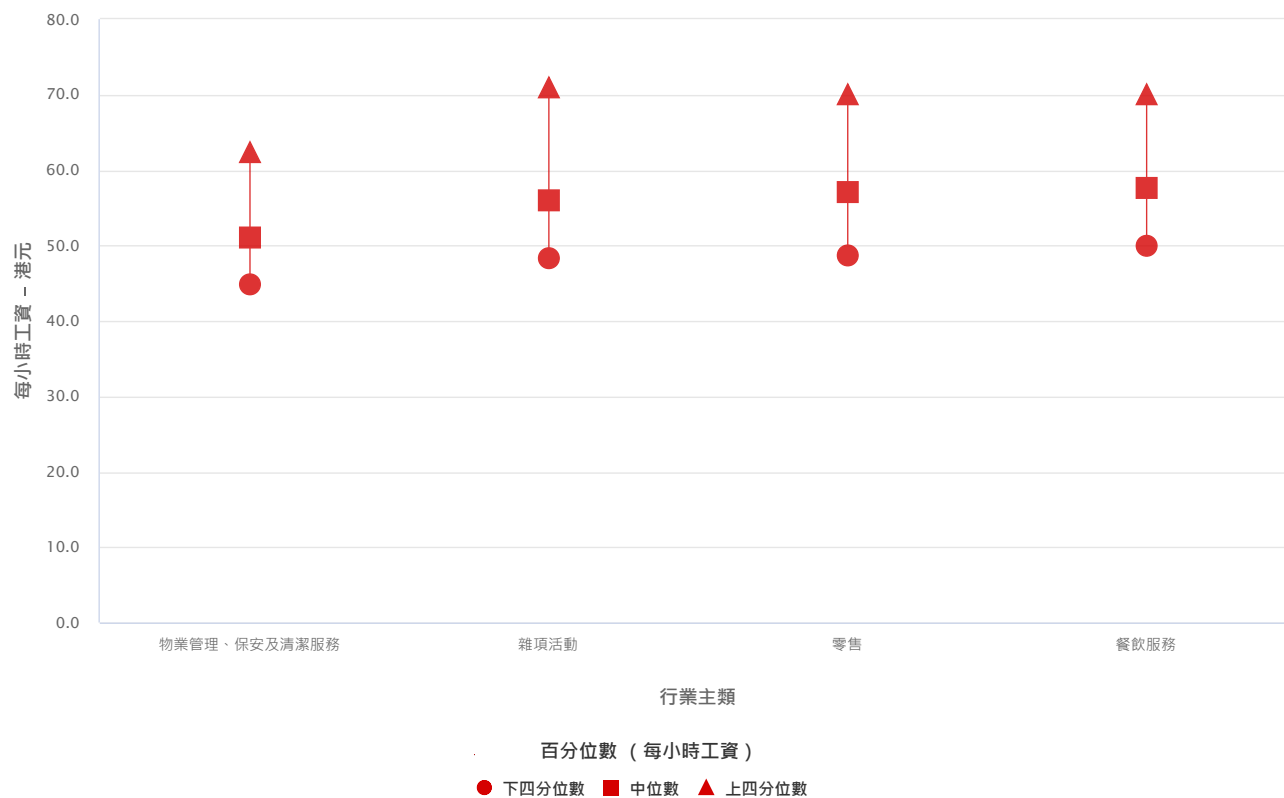


表4.7：每小時工資中位數最低的4個行業主類

年	每小時工資		
	港元		
	2023		
百分位數	下四分位數	中位數	上四分位數
行業主類			
物業管理、保安及清潔服務	44.9	51.0	62.3
雜項活動	48.4	55.9	71.0
零售	48.6	57.1	70.1
餐飲服務	50.0	57.6	70.0

5. 每周工作時數中位數

- 所有僱員的每周工作時數中位數為43.2，男性及女性僱員的每周工作時數中位數分別為44.3及42.0。至於全職僱員，相應的數字分別為44.3、45.0及43.2。

圖5.1：2023年按性別劃分的僱員每周工作時數分布

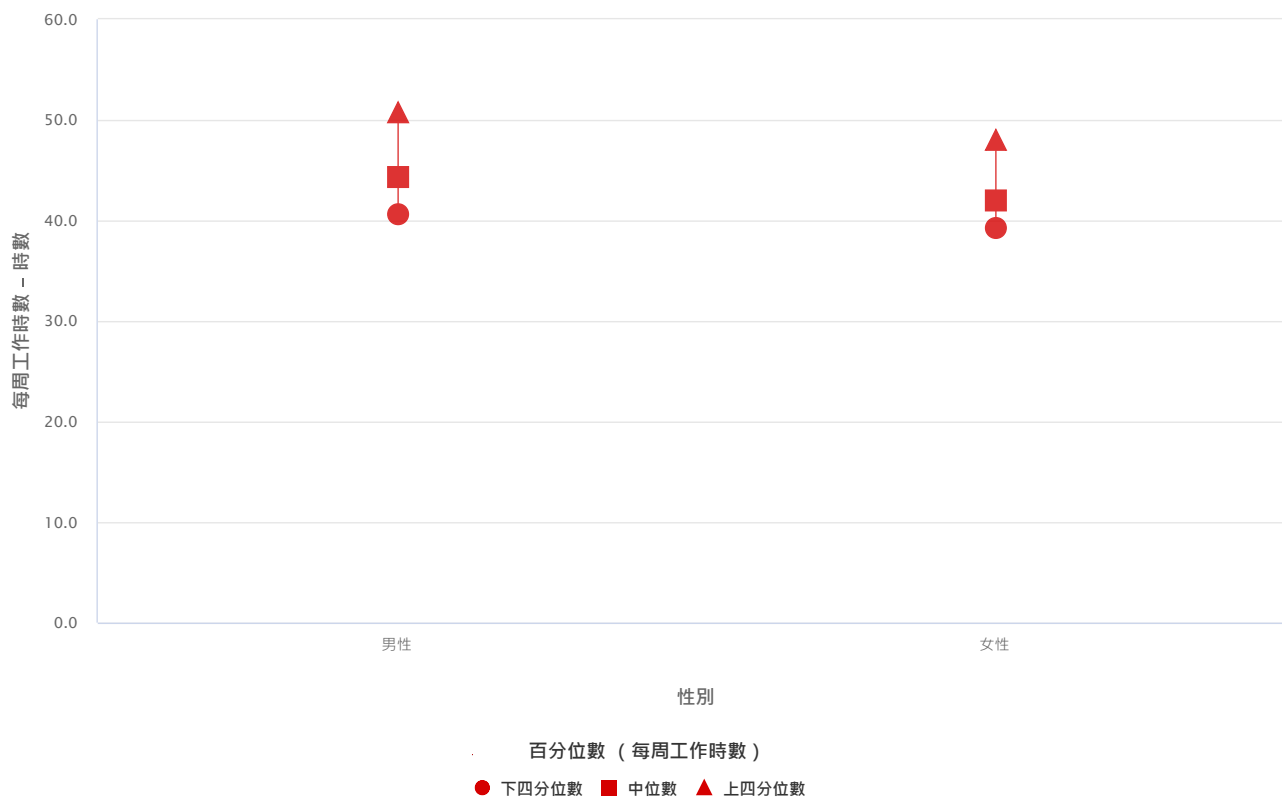


表5.1：按性別劃分的僱員每周工作時數分布

年	每周工作時數		
	時數		
	2023		
百分位數	下四分位數	中位數	上四分位數
性別			
男性	40.6	44.3	50.8
女性	39.3	42.0	48.0
男女合計	39.8	43.2	48.5

6. 詳細統計數字

表6.1：按受聘性質、性別及年齡組別劃分的僱員人數

		僱員人數											
		人數 ('000)						百分比 (%)					
		全職僱員			所有僱員			全職僱員			所有僱員		
受聘性質		男性	女性	男女合計	男性	女性	男女合計	男性	女性	男女合計	男性	女性	男女合計
年	年齡組別												
2023	15 - 24歲	56.8	52.0	108.8	68.7	69.4	138.1	2.1	1.9	4.1	2.4	2.4	4.8
	25 - 34歲	341.5	334.1	675.5	350.1	340.4	690.5	12.7	12.5	25.2	12.1	11.8	23.9
	35 - 44歲	380.4	345.5	725.9	397.2	367.9	765.1	14.2	12.9	27.1	13.8	12.8	26.5
	45 - 54歲	313.9	363.1	677.1	325.2	392.3	717.5	11.7	13.6	25.3	11.3	13.6	24.9
	55歲及以上	306.1	186.1	492.2	334.9	238.7	573.6	11.4	6.9	18.4	11.6	8.3	19.9
	所有年齡組別	1 398.7	1 280.8	2 679.5	1 476.0	1 408.8	2 884.8	52.2	47.8	100.0	51.2	48.8	100.0

表6.2：按受聘性質、性別及教育程度劃分的僱員人數

		僱員人數											
		人數 ('000)						百分比 (%)					
		全職僱員			所有僱員			全職僱員			所有僱員		
受聘性質		男性	女性	男女合計	男性	女性	男女合計	男性	女性	男女合計	男性	女性	男女合計
年	教育程度												
2023	小學及以下	127.2	112.2	239.4	134.3	134.8	269.2	4.7	4.2	8.9	4.7	4.7	9.3
	初中	210.0	165.0	375.0	225.5	190.7	416.1	7.8	6.2	14.0	7.8	6.6	14.4
	高中	480.4	483.0	963.4	503.5	518.9	1 022.5	17.9	18.0	36.0	17.5	18.0	35.4
	專上教育	581.1	520.6	1 101.7	612.7	564.3	1 177.0	21.7	19.4	41.1	21.2	19.6	40.8
	所有教育程度	1 398.7	1 280.8	2 679.5	1 476.0	1 408.8	2 884.8	52.2	47.8	100.0	51.2	48.8	100.0

表6.3：按受聘性質、性別及職業組別劃分的僱員人數

		僱員人數											
		人數 ('000)						百分比 (%)					
		全職僱員			所有僱員			全職僱員			所有僱員		
受聘性質		男性	女性	男女合計	男性	女性	男女合計	男性	女性	男女合計	男性	女性	男女合計
年	職業組別												
2023	非技術工人	143.2	158.8	302.0	156.7	191.9	348.7	5.3	5.9	11.3	5.4	6.7	12.1
	服務及銷售人員	215.1	288.4	503.4	236.1	340.3	576.3	8.0	10.8	18.8	8.2	11.8	20.0
	工藝及有關人員、機台及機器操作員及裝配員	274.9	10.2	285.1	290.3	11.5	301.9	10.3	0.4	10.6	10.1	0.4	10.5
	文書支援人員	102.0	286.1	388.0	109.5	308.5	418.0	3.8	10.7	14.5	3.8	10.7	14.5
	經理、專業人員及輔助專業人員	663.5	537.4	1 200.9	683.4	556.6	1 240.0	24.8	20.1	44.8	23.7	19.3	43.0
	所有職業組別	1 398.7	1 280.8	2 679.5	1 476.0	1 408.8	2 884.8	52.2	47.8	100.0	51.2	48.8	100.0

表6.4：按受聘性質及行業主類劃分的僱員人數

受聘性質		全職僱員		兼職僱員		所有僱員	
		僱員人數		僱員人數		僱員人數	
		人數 ('000)	百分比 (%)	人數 ('000)	百分比 (%)	人數 ('000)	百分比 (%)
年	行業主類						
2023	製造 (1)	52.9	2.0	2.8	1.4	55.6	1.9
	電力及燃氣供應；污水處理、廢棄物管理及污染防治活動	[*7]	[*7]	[*7]	[*7]	18.8	0.7
	建造	291.6	10.9	11.4	5.5	303.0	10.5
	進出口貿易	294.0	11.0	16.7	8.2	310.7	10.8
	批發	27.8	1.0	2.5	1.2	30.3	1.0
	零售	193.4	7.2	31.5	15.3	224.9	7.8
	超級市場及便利店	32.6	1.2	8.2	4.0	40.8	1.4
	其他零售店	160.8	6.0	23.3	11.4	184.1	6.4
	陸路運輸	120.0	4.5	8.4	4.1	128.4	4.5
	其他運輸、倉庫、郵政及速遞服務 (2)	96.8	3.6	1.7	0.8	98.5	3.4
	餐飲服務	166.6	6.2	34.8	17.0	201.4	7.0
	港式茶餐廳	20.7	0.8	1.5	0.7	22.2	0.8
	中式酒樓菜館	57.8	2.2	4.6	2.2	62.4	2.2
	非中式酒樓菜館	51.7	1.9	6.5	3.2	58.2	2.0
	快餐店 (3)	29.0	1.1	20.0	9.7	49.1	1.7
	其他餐飲服務	7.3	0.3	2.3	1.1	9.6	0.3
	住宿服務	[*7]	[*7]	[*7]	[*7]	39.2	1.4
	資訊及通訊	110.6	4.1	2.0	1.0	112.6	3.9
	金融及保險	233.8	8.7	3.6	1.8	237.4	8.2
	地產活動 (4)	36.7	1.4	1.9	0.9	38.7	1.3
	物業管理、保安及清潔服務	228.8	8.5	23.3	11.3	252.1	8.7
	地產保養管理服務	117.1	4.4	1.5	0.7	118.6	4.1
	保安服務 (5)	40.9	1.5	2.8	1.4	43.6	1.5
	清潔服務	58.4	2.2	17.5	8.5	75.9	2.6
	會員制組織 (6)	12.4	0.5	1.5	0.7	14.0	0.5
	專業、科學及技術活動	188.4	7.0	7.6	3.7	196.0	6.8
	行政及支援服務活動	20.2	0.8	1.5	0.7	21.7	0.8
	旅行代理、代訂服務及相關活動	9.8	0.4	1.7	0.8	11.5	0.4
	教育及公共行政（不包括政府）	192.3	7.2	25.4	12.4	217.7	7.5
	人類保健活動；以及美容及美體護理	151.7	5.7	11.8	5.7	163.5	5.7
	雜項活動	92.9	3.5	8.0	3.9	100.9	3.5
	安老院舍	[*7]	[*7]	[*7]	[*7]	25.3	0.9
	洗滌及乾洗服務	3.3	0.1	1.2	0.6	4.6	0.2
理髮及其他個人服務	39.5	1.5	2.7	1.3	42.2	1.5	
本地速遞服務	[*7]	[*7]	[*7]	[*7]	5.5	0.2	
食品處理及生產	20.5	0.8	2.8	1.3	23.3	0.8	
以上沒有分類的其他活動	114.5	4.3	7.5	3.6	122.0	4.2	
所有行業主類	2 679.5	100.0	205.3	100.0	2 884.8	100.0	

- 1 不包括食品處理及生產。
 2 不包括本地速遞服務。
 3 包括外賣店。
 4 不包括地產保養管理服務。
 5 包括偵查活動以及建築物及園境護理服務。
 6 包括業主及住客立案法團和街坊福利會等。
 [*7] 由於抽樣誤差相對較大，數字不予公布。

表6.5：按聘用模式及行業主類劃分的僱員人數

聘用模式		僱員人數							
		人數 ('000)				在個別行業主類中的百分比 (%)			
		長期	合約	臨時	所有僱員	長期	合約	臨時	所有僱員
年	行業主類								
2023	製造 (1)	54.3	[*7]	[*7]	55.6	97.7	[*7]	[*7]	100.0
	電力及燃氣供應；污水處理、廢棄物管理及污染防治活動	17.8	[*7]	[*7]	18.8	94.7	[*7]	[*7]	100.0
	建造	237.0	33.4	32.6	303.0	78.2	11.0	10.8	100.0
	進出口貿易	305.9	4.4	0.5	310.7	98.4	1.4	0.2	100.0
	批發	28.9	[*7]	[*7]	30.3	95.4	[*7]	[*7]	100.0
	零售	202.9	12.8	9.2	224.9	90.2	5.7	4.1	100.0
	超級市場及便利店	31.7	5.6	3.5	40.8	77.8	13.7	8.5	100.0
	其他零售店	171.1	7.2	5.8	184.1	93.0	3.9	3.1	100.0
	陸路運輸	113.8	10.0	4.6	128.4	88.6	7.8	3.6	100.0
	其他運輸、倉庫、郵政及速遞服務 (2)	95.7	[*7]	[*7]	98.5	97.2	[*7]	[*7]	100.0
	餐飲服務	189.6	5.5	6.2	201.4	94.1	2.8	3.1	100.0
	港式茶餐廳	21.2	[*7]	[*7]	22.2	95.8	[*7]	[*7]	100.0
	中式酒樓菜館	58.9	2.7	0.8	62.4	94.5	4.3	1.3	100.0
	非中式酒樓菜館	54.6	1.4	2.2	58.2	93.8	2.5	3.7	100.0
	快餐店 (3)	45.6	1.0	2.5	49.1	92.9	2.0	5.1	100.0
	其他餐飲服務	9.3	[*7]	[*7]	9.6	97.0	[*7]	[*7]	100.0
	住宿服務	38.9	[*7]	[*7]	39.2	99.3	[*7]	[*7]	100.0
	資訊及通訊	108.8	[*7]	[*7]	112.6	96.6	[*7]	[*7]	100.0
	金融及保險	235.4	[*7]	[*7]	237.4	99.1	[*7]	[*7]	100.0
	地產活動 (4)	38.2	[*7]	[*7]	38.7	98.9	[*7]	[*7]	100.0
	物業管理、保安及清潔服務	223.6	24.7	3.8	252.1	88.7	9.8	1.5	100.0
	地產保養管理服務	108.0	[*7]	[*7]	118.6	91.1	[*7]	[*7]	100.0
	保安服務 (5)	40.8	1.2	1.7	43.6	93.5	2.7	3.8	100.0
	清潔服務	64.7	10.0	1.3	75.9	85.2	13.1	1.7	100.0
	會員制組織 (6)	10.1	[*7]	[*7]	14.0	72.5	[*7]	[*7]	100.0
	專業、科學及技術活動	191.8	[*7]	[*7]	196.0	97.9	[*7]	[*7]	100.0
	行政及支援服務活動	19.7	[*7]	[*7]	21.7	90.8	[*7]	[*7]	100.0
	旅行代理、代訂服務及相關活動	11.2	[*7]	[*7]	11.5	97.7	[*7]	[*7]	100.0
	教育及公共行政 (不包括政府)	141.9	67.3	8.5	217.7	65.2	30.9	3.9	100.0
	人類保健活動；以及美容及美體護理	142.7	18.2	2.6	163.5	87.3	11.1	1.6	100.0
	雜項活動	90.2	9.2	1.4	100.9	89.5	9.1	1.4	100.0
	安老院舍	18.8	[*7]	[*7]	25.3	74.4	[*7]	[*7]	100.0
	洗滌及乾洗服務	4.4	[*7]	[*7]	4.6	97.0	[*7]	[*7]	100.0
	理髮及其他個人服務	39.6	1.6	1.1	42.2	93.7	3.8	2.5	100.0
	本地速遞服務	5.3	[*7]	[*7]	5.5	97.4	[*7]	[*7]	100.0
	食品處理及生產	22.1	[*7]	[*7]	23.3	94.8	[*7]	[*7]	100.0
	以上沒有分類的其他活動	91.6	27.8	2.6	122.0	75.1	22.8	2.1	100.0
	所有行業主類	2 579.9	230.8	74.1	2 884.8	89.4	8.0	2.6	100.0

- 1 不包括食品處理及生產。
2 不包括本地速遞服務。
3 包括外賣店。
4 不包括地產保養管理服務。
5 包括偵查活動以及建築物及園境護理服務。
6 包括業主及住客立案法團和街坊福利會等。
[*7] 由於抽樣誤差相對較大，數字不予公布。

表6.6：按受聘性質及性別劃分的每月工資水平及分布

		每月工資					
		第二十五個百分位數 (港元)		第五十個百分位數 (港元)		第七十五個百分位數 (港元)	
受聘性質		全職僱員	所有僱員	全職僱員	所有僱員	全職僱員	所有僱員
年	性別						
2023	男性	16,500	15,900	23,100	22,500	34,500	33,600
	女性	14,000	13,200	18,500	17,500	29,000	27,000
	男女合計	15,200	14,300	20,700	19,800	32,200	31,100

表6.7：按受聘性質及年齡組別劃分的每月工資水平及分布

		每月工資					
		第二十五個百分位數 (港元)		第五十個百分位數 (港元)		第七十五個百分位數 (港元)	
受聘性質		全職僱員	所有僱員	全職僱員	所有僱員	全職僱員	所有僱員
年	年齡組別						
2023	15 - 24歲	13,100	10,900	15,400	14,000	19,000	17,600
	25 - 34歲	16,500	16,200	21,600	21,200	31,700	31,300
	35 - 44歲	16,500	15,600	24,200	23,500	37,500	36,100
	45 - 54歲	15,000	14,200	20,800	20,000	33,000	32,000
	55歲及以上	13,500	12,000	17,000	16,000	26,000	24,200
	所有年齡組別	15,200	14,300	20,700	19,800	32,200	31,100

表6.8：按受聘性質及教育程度劃分的每月工資水平及分布

		每月工資					
		第二十五個百分位數 (港元)		第五十個百分位數 (港元)		第七十五個百分位數 (港元)	
受聘性質		全職僱員	所有僱員	全職僱員	所有僱員	全職僱員	所有僱員
年	教育程度						
2023	小學及以下	11,900	10,500	14,600	14,000	19,500	18,600
	初中	13,000	12,000	15,800	15,200	21,000	20,000
	高中	14,700	14,000	18,500	18,000	24,300	24,000
	專上教育	20,400	19,000	32,000	30,900	47,800	45,800
	所有教育程度	15,200	14,300	20,700	19,800	32,200	31,100

表6.9：按受聘性質及職業組別劃分的每月工資水平及分布

		每月工資					
		第二十五個百分位數 (港元)		第五十個百分位數 (港元)		第七十五個百分位數 (港元)	
受聘性質		全職僱員	所有僱員	全職僱員	所有僱員	全職僱員	所有僱員
年	職業組別						
2023	非技術工人	12,000	10,300	14,300	13,800	18,900	17,800
	服務及銷售人員	13,000	11,600	15,500	14,700	19,200	18,600
	工藝及有關人員、機台及機器操作員及裝配員	18,100	17,200	24,000	23,200	30,000	29,900
	文書支援人員	14,000	13,700	16,800	16,200	21,000	20,400
	經理、專業人員及輔助專業人員	20,000	19,000	31,000	30,600	45,500	44,800
	所有職業組別	15,200	14,300	20,700	19,800	32,200	31,100

表6.10：按受聘性質及行業主類劃分的每月工資水平及分布

		每月工資					
		第二十五個百分位數 (港元)		第五十個百分位數 (港元)		第七十五個百分位數 (港元)	
受聘性質		全職僱員	所有僱員	全職僱員	所有僱員	全職僱員	所有僱員
年	行業主類						
2023	製造 (1)	16,200	15,800	19,800	18,900	30,900	30,000
	電力及燃氣供應；污水處理、廢棄物管理及污染防治活動	[*7]	22,000	[*7]	29,800	[*7]	44,800
	建造	21,100	19,700	25,500	24,600	32,400	32,000
	進出口貿易	15,700	15,300	20,100	19,900	29,200	29,000
	批發	14,300	13,800	17,000	16,300	22,800	22,500
	零售	12,100	11,400	15,000	14,100	19,000	18,500
	超級市場及便利店	11,600	8,100	13,300	12,500	16,100	15,000
	其他零售店	12,600	12,000	15,500	14,800	19,800	18,800
	陸路運輸	16,100	15,500	21,300	20,600	29,100	27,600
	其他運輸、倉庫、郵政及速遞服務 (2)	14,500	14,400	19,600	19,400	25,300	25,000
	餐飲服務	13,500	11,000	16,000	14,700	20,300	19,000
	港式茶餐廳	13,200	12,500	14,800	14,600	19,200	18,700
	中式酒樓菜館	14,500	13,500	17,100	16,300	22,600	22,100
	非中式酒樓菜館	14,100	13,000	16,200	15,500	20,000	19,400
	快餐店 (3)	11,700	4,900	13,800	11,000	18,400	14,700
	其他餐飲服務	13,000	8,700	15,100	13,700	18,000	17,500
	住宿服務	[*7]	14,500	[*7]	17,100	[*7]	21,500
	資訊及通訊	18,300	17,600	26,300	26,000	38,200	37,100
	金融及保險	21,100	20,400	32,000	31,600	51,000	50,300
	地產活動 (4)	16,400	15,600	24,500	23,500	35,900	35,300
	物業管理、保安及清潔服務	12,000	11,400	14,600	14,200	17,300	17,000
	地產保養管理服務	13,900	13,300	16,000	15,700	19,100	18,700
	保安服務 (5)	12,900	12,400	15,300	15,000	17,700	17,700
	清潔服務	10,500	9,000	11,600	11,200	13,100	12,800
	會員制組織 (6)	14,300	12,500	15,800	14,900	24,700	24,400
	專業、科學及技術活動	17,300	16,600	27,100	26,700	40,200	39,200
	行政及支援服務活動	13,400	13,000	19,700	18,700	29,500	28,600
	旅行代理、代訂服務及相關活動	12,500	11,500	16,500	15,500	23,900	22,700
	教育及公共行政 (不包括政府)	18,500	15,100	35,900	31,800	58,600	52,900
	人類保健活動；以及美容及美體護理	16,300	15,500	21,500	20,700	41,500	40,000
	雜項活動	12,700	11,700	15,000	14,700	18,000	18,000
	安老院舍	[*7]	14,400	[*7]	16,100	[*7]	19,000
	洗滌及乾洗服務	11,600	8,600	14,000	12,900	15,600	15,500
理髮及其他個人服務	11,000	10,400	14,500	13,700	16,500	16,200	
本地速遞服務	[*7]	8,500	[*7]	12,200	[*7]	16,000	
食品處理及生產	13,200	12,600	15,000	14,500	19,600	18,800	
以上沒有分類的其他活動	15,300	14,200	19,000	18,100	28,400	28,000	
所有行業主類	15,200	14,300	20,700	19,800	32,200	31,100	

1 不包括食品處理及生產。

2 不包括本地速遞服務。

3 包括外賣店。

4 不包括地產保養管理服務。

5 包括偵查活動以及建築物及園境護理服務。

6 包括業主及住客立案法團和街坊福利會等。

[*7] 由於抽樣誤差相對較大，數字不予公布。

表6.11：按每小時工資的百分位數劃分的僱員人數

		每小時工資	僱員人數
		港元	賺取少於該每小時工資百分位數的僱員
年	百分位數		
2023	第1個	40.3	21 400
	第2個	41.7	57 300
	第3個	42.7	84 400
	第4個	43.5	112 600
	第5個	44.4	142 900
	第6個	44.8	164 300
	第7個	45.3	201 900
	第8個	46.0	227 900
	第9個	46.7	255 500
	第10個	47.7	288 100
	第11個	48.3	313 600
	第12個	48.9	342 200
	第13個	49.6	369 100
	第14個	50.0	384 100
	第15個	50.2	423 300
	第16個	50.9	460 000
	第17個	51.6	484 900
	第18個	52.2	516 100
	第19個	53.0	543 900
	第20個	53.6	574 700
	第21個	54.3	603 400
	第22個	55.0	628 100
	第23個	55.6	652 400
	第24個	56.5	683 700
	第25個	57.0	713 700
	第50個	80.1	1 441 900
	第75個	127.6	2 162 700
	第90個	204.2	2 596 100

表6.12：按每小時工資劃分的僱員人數

		僱員人數
		人數
年	每小時工資 (港元)	
2023	HK\$40	17 700
	少於\$40.5	32 400
	少於\$41	43 600
	少於\$41.5	54 500
	少於\$42	71 500
	少於\$42.5	78 700
	少於\$43	93 400
	少於\$43.5	112 600
	少於\$44	129 900
	少於\$44.5	158 900
	少於\$45	180 700
	少於\$45.5	207 900
	少於\$46	227 900
	少於\$46.5	247 700
	少於\$47	271 700
	少於\$47.5	282 600
	少於\$48	294 300

此統計表內的每小時工資是未經進位的確實數字。

表6.13：按性別及年齡組別劃分的每小時工資水平及分布

			每小時工資							
			第五個百分位數 (港元)	第十個百分位數 (港元)	第十五個百分位數 (港元)	第二十個百分位數 (港元)	第二十五個百分位數 (港元)	第五十個百分位數 (港元)	第七十五個百分位數 (港元)	第九十個百分位數 (港元)
年	性別	年齡組別								
2023	男性	15 - 24 歲	43.0	45.2	48.3	50.2	50.7	62.0	78.8	110.8
		25 - 34 歲	47.9	51.9	57.0	60.3	63.1	85.8	129.0	193.5
		35 - 44 歲	45.3	51.3	56.8	62.4	68.4	105.4	155.0	235.7
		45 - 54 歲	45.3	50.5	56.1	59.5	65.1	100.4	146.7	236.1
		55歲及以上	43.0	45.0	48.9	52.6	56.7	80.6	123.3	205.6
		所有年齡組別	44.8	49.5	53.3	57.8	61.5	89.6	136.2	212.9
	女性	15 - 24 歲	44.0	46.5	48.1	48.6	50.2	60.0	72.4	98.0
		25 - 34 歲	46.9	50.1	53.1	56.9	60.5	80.5	118.8	176.6
		35 - 44 歲	45.0	48.6	52.4	55.4	59.1	81.9	141.6	247.6
		45 - 54 歲	43.8	46.0	48.4	50.2	52.8	69.7	113.2	203.0
		55歲及以上	41.7	43.0	44.4	46.0	47.6	56.0	71.4	103.7
		所有年齡組別	43.5	46.3	49.1	51.0	53.6	70.7	111.5	194.7
	男女合計	15 - 24 歲	43.4	46.0	48.1	50.0	50.5	60.3	75.3	100.0
		25 - 34 歲	47.5	50.7	54.9	58.8	61.3	82.4	124.7	180.5
		35 - 44 歲	45.1	50.0	53.8	58.5	62.5	94.0	148.6	240.7
		45 - 54 歲	44.4	47.6	50.2	53.2	56.6	82.0	132.6	214.8
		55歲及以上	42.2	44.4	46.0	48.5	50.2	65.0	100.8	172.2
		所有年齡組別	44.4	47.7	50.2	53.6	57.0	80.1	127.6	204.2

表6.14：按性別及教育程度劃分的每小時工資水平及分布

			每小時工資							
			第五個百分位 數 (港元)	第十個百分位 數 (港元)	第十五個百分位 數 (港元)	第二十個百分位 數 (港元)	第二十五個百分位 數 (港元)	第五十個百分位 數 (港元)	第七十五個百分位 數 (港元)	第九十個百分位 數 (港元)
年	性別	教育程度								
2023	男性	小學及以下	41.0	43.1	44.9	46.8	49.5	65.6	104.2	143.6
		初中	43.2	45.0	48.2	50.1	52.8	70.8	101.0	140.7
		高中	44.4	48.1	51.9	55.2	58.3	77.3	106.0	133.7
		專上教育	53.0	60.7	68.1	74.5	80.7	128.4	198.5	313.5
		所有教育程度	44.8	49.5	53.3	57.8	61.5	89.6	136.2	212.9
	女性	小學及以下	40.1	42.0	43.3	44.4	45.0	50.2	58.7	68.7
		初中	41.7	43.4	45.0	46.1	47.8	54.5	62.5	75.0
		高中	44.4	46.6	48.6	50.2	52.4	65.0	83.3	106.9
		專上教育	51.4	59.1	64.9	71.1	78.0	117.6	188.3	275.9
		所有教育程度	43.5	46.3	49.1	51.0	53.6	70.7	111.5	194.7
	男女合計	小學及以下	40.3	42.6	43.8	45.0	46.1	54.8	74.1	111.1
		初中	42.3	44.4	45.8	48.1	50.0	58.8	82.1	122.2
		高中	44.4	47.1	50.0	52.0	54.9	70.0	93.5	122.2
		專上教育	51.9	60.0	66.7	72.5	79.6	122.4	194.4	290.5
		所有教育程度	44.4	47.7	50.2	53.6	57.0	80.1	127.6	204.2

表6.15：按性別及職業組別劃分的每小時工資水平及分布

			每小時工資							
			第五個百分位數 (港元)	第十個百分位數 (港元)	第十五個百分位數 (港元)	第二十個百分位數 (港元)	第二十五個百分位數 (港元)	第五十個百分位數 (港元)	第七十五個百分位數 (港元)	第九十個百分位數 (港元)
年	性別	職業組別								
2023	男性	非技術工人	42.9	45.2	48.0	50.3	52.6	68.8	100.0	121.5
		服務及銷售人員	41.7	43.3	44.4	45.0	46.4	57.1	75.0	101.2
		工藝及有關人員、機台及機器操作員及裝配員	50.3	58.3	62.7	66.6	71.5	98.1	130.0	164.7
		文書支援人員	44.4	48.4	50.4	52.3	54.8	65.9	82.2	96.2
		經理、專業人員及輔助專業人員	51.9	59.8	67.8	74.9	80.6	120.6	191.6	296.5
		所有職業組別	44.8	49.5	53.3	57.8	61.5	89.6	136.2	212.9
		女性	非技術工人	41.1	42.5	43.5	45.1	46.3	52.0	60.0
	服務及銷售人員		42.0	44.0	45.0	45.9	48.0	55.4	67.1	88.0
	工藝及有關人員、機台及機器操作員及裝配員		47.0	48.4	49.2	50.7	54.5	66.1	82.5	118.8
	文書支援人員		47.3	48.6	50.2	52.5	55.6	68.5	88.9	108.5
	經理、專業人員及輔助專業人員		55.0	61.4	68.1	74.0	79.0	118.3	190.2	278.1
	所有職業組別		43.5	46.3	49.1	51.0	53.6	70.7	111.5	194.7
	男女合計		非技術工人	41.3	43.1	44.9	46.7	48.3	56.4	72.9
		服務及銷售人員	41.9	43.7	44.8	45.5	46.8	56.3	69.6	91.7
		工藝及有關人員、機台及機器操作員及裝配員	50.0	57.3	62.1	65.1	70.1	96.8	129.9	164.7
		文書支援人員	46.6	48.6	50.2	52.4	55.5	67.9	86.0	104.9
		經理、專業人員及輔助專業人員	53.4	60.7	68.1	74.4	80.0	118.7	191.5	285.5
		所有職業組別	44.4	47.7	50.2	53.6	57.0	80.1	127.6	204.2

表6.16：按行業主類及職業組別劃分的每小時工資水平及分布：所有業務事業單位

			僱員人數		每小時工資							
			人數 ('000)	百分比 (%)	第五個百分位數 (港元)	第十個百分位數 (港元)	第十五個百分位數 (港元)	第二十個百分位數 (港元)	第二十五個百分位數 (港元)	第五十個百分位數 (港元)	第七十五個百分位數 (港元)	第九十個百分位數 (港元)
年	行業主類	職業組別										
2023	製造 (1)	非技術工人、服務及銷售人員	9.0	0.3	[*7]	41.7	42.9	45.4	45.9	51.1	63.2	75.8
		其他	46.6	1.6	48.4	56.8	59.3	61.1	64.6	85.5	129.6	172.9
		所有職業組別	55.6	1.9	45.5	49.3	51.9	57.9	59.6	77.4	114.1	162.8
	電力及燃氣供應；污水處理、廢棄物管理及污染防治活動	非技術工人、服務及銷售人員	3.3	0.1	[*7]	[*7]	[*7]	51.3	53.6	64.4	72.0	[*7]
		其他	15.5	0.5	69.4	78.4	83.6	91.6	97.6	131.1	193.2	304.8
		所有職業組別	18.8	0.7	53.4	58.7	69.4	74.6	80.6	116.7	186.9	287.6
	建造	非技術工人、服務及銷售人員	68.8	2.4	51.4	55.8	63.5	72.6	84.0	100.0	121.5	137.5
		其他	234.2	8.1	62.7	68.5	75.7	80.8	85.4	110.4	143.8	190.0
		所有職業組別	303.0	10.5	58.3	66.3	72.9	80.0	85.0	106.9	135.9	175.0
	進出口貿易	非技術工人、服務及銷售人員	17.3	0.6	40.3	41.7	43.5	44.4	44.8	51.3	62.7	74.5
		其他	293.4	10.2	50.0	55.3	58.3	60.7	64.5	85.7	123.7	198.5
		所有職業組別	310.7	10.8	48.4	51.6	56.5	59.0	62.6	84.2	121.5	198.5
	批發	非技術工人、服務及銷售人員	6.3	0.2	[*7]	42.0	45.0	46.9	47.5	56.8	68.0	84.8
		其他	23.9	0.8	46.0	48.4	53.6	55.8	59.3	72.9	94.9	144.4
		所有職業組別	30.3	1.0	43.1	47.0	51.1	53.8	56.1	69.4	90.9	136.7
	零售	非技術工人、服務及銷售人員	164.3	5.7	43.0	44.4	45.0	46.1	47.9	55.0	66.7	85.8
		其他	60.6	2.1	41.7	45.5	48.1	49.2	51.1	63.9	86.7	136.0
		所有職業組別	224.9	7.8	43.0	44.4	45.2	46.8	48.6	57.1	70.1	99.4
	超級市場及便利店	非技術工人、服務及銷售人員	29.6	1.0	43.0	44.0	44.1	44.8	45.0	49.1	53.0	67.7
		其他	11.2	0.4	48.3	48.6	48.6	49.3	50.0	63.3	66.5	81.5
		所有職業組別	40.8	1.4	43.0	44.1	44.8	45.0	45.5	51.2	62.5	70.0
其他零售店	非技術工人、服務及銷售人員	134.7	4.7	43.0	44.8	45.5	47.4	49.2	57.7	69.5	90.0	
	其他	49.4	1.7	41.7	44.3	46.7	48.4	51.6	65.3	96.1	144.4	
	所有職業組別	184.1	6.4	42.7	44.7	45.8	48.0	50.0	59.2	76.1	107.1	
陸路運輸	非技術工人、服務及銷售人員	31.4	1.1	45.5	48.9	50.2	51.1	54.4	66.0	100.0	122.9	
	其他	97.0	3.4	48.1	55.6	58.3	60.5	64.3	86.3	108.4	140.4	

			僱員人數		每小時工資							
			人數 (’000)	百分比 (%)	第五個百分位數 (港元)	第十個百分位數 (港元)	第十五個百分位數 (港元)	第二十個百分位數 (港元)	第二十五個百分位數 (港元)	第五十個百分位數 (港元)	第七十五個百分位數 (港元)	第九十個百分位數 (港元)
年	行業主類	職業組別										
		所有職業組別	128.4	4.5	48.1	50.7	56.2	58.1	61.5	84.4	106.3	134.3
	其他運輸、倉庫、郵政及速遞服務 (2)	非技術工人、服務及銷售人員	27.6	1.0	43.6	44.8	45.8	47.5	50.2	59.0	73.1	87.4
		其他	70.9	2.5	45.3	49.4	53.3	56.5	60.2	79.7	104.6	177.8
		所有職業組別	98.5	3.4	44.0	46.7	50.2	52.8	55.0	71.4	96.8	150.0
	餐飲服務	非技術工人、服務及銷售人員	176.2	6.1	42.4	44.6	45.8	48.0	50.0	57.0	69.1	83.3
		其他	25.2	0.9	46.6	47.1	49.4	51.7	54.3	67.7	85.2	109.9
		所有職業組別	201.4	7.0	42.5	45.0	46.3	48.4	50.0	57.6	70.0	86.2
	港式茶餐廳	非技術工人、服務及銷售人員	21.0	0.7	42.8	45.3	48.0	50.0	52.0	57.0	69.0	82.3
		其他	1.2	[-\$32]	[*7]	[*7]	[*7]	[*7]	[*7]	52.1	[*7]	[*7]
		所有職業組別	22.2	0.8	42.4	45.0	47.6	50.0	51.9	57.0	70.0	82.8
	中式酒樓菜館	非技術工人、服務及銷售人員	55.9	1.9	42.7	44.3	46.1	48.3	50.0	57.4	75.3	89.6
		其他	6.5	0.2	[*7]	50.0	54.5	55.3	57.1	78.9	90.3	110.6
		所有職業組別	62.4	2.2	43.0	44.4	46.3	49.0	51.4	58.0	78.6	91.5
	非中式酒樓菜館	非技術工人、服務及銷售人員	50.5	1.7	45.9	46.9	50.0	51.6	53.0	58.9	71.9	83.3
		其他	7.8	0.3	[*7]	50.8	51.9	54.0	54.4	65.4	84.4	105.8
		所有職業組別	58.2	2.0	45.9	47.0	50.2	51.7	53.7	59.3	74.0	86.4
	快餐店 (3)	非技術工人、服務及銷售人員	41.1	1.4	40.1	41.0	44.0	45.0	45.1	50.0	60.0	67.1
		其他	7.9	0.3	[*7]	46.6	46.8	49.4	50.5	61.3	80.0	103.3
		所有職業組別	49.1	1.7	40.1	41.7	44.9	45.0	45.2	51.3	60.3	70.8
	其他餐飲服務	非技術工人、服務及銷售人員	7.6	0.3	[*7]	46.7	48.1	49.2	51.0	54.2	60.1	74.0
		其他	1.9	0.1	[*7]	[*7]	[*7]	[*7]	[*7]	72.9	[*7]	[*7]
		所有職業組別	9.6	0.3	[*7]	46.7	48.1	48.9	50.2	55.0	67.7	92.7
	住宿服務	非技術工人、服務及銷售人員	16.3	0.6	43.5	43.5	45.3	46.5	47.2	54.3	67.3	82.7
		其他	22.9	0.8	49.3	50.8	50.9	54.3	56.5	67.1	90.3	131.5
		所有職業組別	39.2	1.4	43.5	46.5	48.8	50.3	51.3	62.0	78.1	112.1

年	行業主類	職業組別	僱員人數		每小時工資							
			人數 ('000)	百分比 (%)	第五個百分位數 (港元)	第十個百分位數 (港元)	第十五個百分位數 (港元)	第二十個百分位數 (港元)	第二十五個百分位數 (港元)	第五十個百分位數 (港元)	第七十五個百分位數 (港元)	第九十個百分位數 (港元)
資訊及通訊	非技術工人、服務及銷售人員	其他	3.4	0.1	[*7]	[*7]	50.0	51.1	51.3	58.3	81.5	[*7]
		其他	109.3	3.8	52.3	56.8	60.5	66.7	72.1	103.5	159.4	226.2
		所有職業組別	112.6	3.9	51.7	56.5	59.7	63.6	72.1	100.8	157.3	224.2
金融及保險	非技術工人、服務及銷售人員	其他	4.5	0.2	[*7]	[*7]	42.7	43.5	44.4	58.7	63.3	[*7]
		其他	232.9	8.1	59.8	68.1	74.0	77.6	80.6	124.4	197.9	358.1
		所有職業組別	237.4	8.2	57.9	66.7	72.4	76.6	80.3	120.1	197.1	354.2
地產活動 (4)	非技術工人、服務及銷售人員	其他	0.8	[-\$32]	[*7]	[*7]	[*7]	[*7]	[*7]	[*7]	[*7]	[*7]
		其他	37.9	1.3	48.4	50.2	55.6	60.9	68.4	105.3	150.5	222.9
		所有職業組別	38.7	1.3	48.4	50.0	55.6	60.9	67.0	95.8	145.4	219.8
物業管理、保安及清潔服務	非技術工人、服務及銷售人員	其他	194.2	6.7	40.3	41.9	43.0	43.5	44.0	48.4	56.7	66.7
		其他	57.9	2.0	46.5	49.2	49.6	50.0	52.3	76.3	107.5	150.4
		所有職業組別	252.1	8.7	40.9	42.6	43.3	44.2	44.9	51.0	62.3	89.8
地產保養管理服務	非技術工人、服務及銷售人員	其他	75.2	2.6	41.1	42.5	43.4	44.0	44.4	46.5	53.8	62.3
		其他	43.4	1.5	47.8	49.5	49.6	49.9	51.9	75.6	107.5	153.6
		所有職業組別	118.6	4.1	41.9	43.4	44.4	44.8	45.0	51.0	66.6	107.0
保安服務 (5)	非技術工人、服務及銷售人員	其他	40.4	1.4	40.0	41.7	42.7	43.1	43.3	49.8	58.3	68.6
		其他	3.3	0.1	[*7]	[*7]	[*7]	52.1	53.9	68.0	93.2	[*7]
		所有職業組別	43.6	1.5	40.0	41.7	42.7	43.1	43.9	50.0	59.4	72.9
清潔服務	非技術工人、服務及銷售人員	其他	71.1	2.5	40.3	41.7	42.9	43.3	43.5	48.4	56.7	65.2
		其他	4.8	0.2	[*7]	[*7]	50.6	51.3	53.8	75.0	88.1	[*7]
		所有職業組別	75.9	2.6	40.3	41.9	43.0	43.5	43.5	50.0	57.5	67.7
會員制組織 (6)	非技術工人、服務及銷售人員	其他	7.5	0.3	[*7]	40.0	41.9	42.9	45.8	53.8	69.9	99.5
		其他	6.5	0.2	[*7]	44.9	48.1	53.5	55.6	78.9	128.2	155.6
		所有職業組別	14.0	0.5	40.0	42.9	44.9	45.8	50.0	62.7	93.2	138.1
專業、科學及技術活動	非技術工人、服務及銷售人員	其他	5.9	0.2	[*7]	40.0	40.9	44.1	46.3	56.0	65.9	88.9
		其他	190.1	6.6	50.2	55.9	61.1	66.7	70.3	106.7	166.7	258.1
		所有職業組別	196.0	6.8	50.0	55.3	60.0	65.1	68.8	104.8	166.1	252.5

年	行業主類	職業組別	僱員人數		每小時工資							
			人數 ('000)	百分比 (%)	第五個百分位數 (港元)	第十個百分位數 (港元)	第十五個百分位數 (港元)	第二十個百分位數 (港元)	第二十五個百分位數 (港元)	第五十個百分位數 (港元)	第七十五個百分位數 (港元)	第九十個百分位數 (港元)
行政及支援服務活動	非技術工人、服務及銷售人員	其他	4.2	0.1	[*7]	[*7]	41.6	46.3	47.0	55.5	78.3	[*7]
		其他	17.5	0.6	47.3	48.1	51.7	55.6	60.0	84.3	131.7	212.1
		所有職業組別	21.7	0.8	43.5	47.7	48.1	52.0	54.7	76.7	118.5	197.1
旅行代理、代訂服務及相關活動	非技術工人、服務及銷售人員	其他	3.6	0.1	[*7]	[*7]	55.2	55.6	56.4	75.0	89.4	[*7]
		其他	7.9	0.3	[*7]	43.5	48.7	49.0	50.0	64.6	109.8	166.7
		所有職業組別	11.5	0.4	43.0	44.0	49.0	50.0	52.2	68.2	99.3	129.9
教育及公共行政 (不包括政府)	非技術工人、服務及銷售人員	其他	28.5	1.0	46.1	46.8	48.7	50.0	51.0	56.9	72.0	96.7
		其他	189.2	6.6	51.9	60.0	68.6	75.4	88.4	157.3	236.1	314.5
		所有職業組別	217.7	7.5	49.2	53.4	58.4	65.0	71.5	140.8	224.8	310.3
人類保健活動；以及美容及美體護理	非技術工人、服務及銷售人員	其他	54.0	1.9	41.2	45.2	49.6	53.1	54.4	69.5	101.0	140.7
		其他	109.5	3.8	50.2	59.1	63.0	69.9	74.9	129.4	193.3	308.0
		所有職業組別	163.5	5.7	47.3	51.7	58.3	62.4	66.4	96.7	169.4	253.2
雜項活動	非技術工人、服務及銷售人員	其他	65.8	2.3	41.7	42.5	43.5	45.3	46.3	52.4	61.2	78.9
		其他	35.1	1.2	44.7	48.4	50.1	53.4	55.2	66.7	89.6	128.2
		所有職業組別	100.9	3.5	41.7	43.5	45.3	46.5	48.4	55.9	71.0	96.7
安老院舍	非技術工人、服務及銷售人員	其他	16.2	0.6	40.3	42.5	43.8	45.5	46.0	53.7	66.7	82.1
		其他	9.1	0.3	[*7]	48.5	55.2	56.7	57.3	73.3	93.6	137.0
		所有職業組別	25.3	0.9	41.1	43.5	45.5	46.1	47.0	58.0	78.7	95.7
洗滌及乾洗服務	非技術工人、服務及銷售人員	其他	4.0	0.1	[*7]	[*7]	45.3	49.1	49.2	53.0	62.5	[*7]
		其他	0.6	[-\$32]	[*7]	[*7]	[*7]	[*7]	[*7]	[*7]	[*7]	[*7]
		所有職業組別	4.6	0.2	[*7]	[*7]	46.2	49.1	49.8	54.0	63.7	[*7]
理髮及其他個人服務	非技術工人、服務及銷售人員	其他	31.4	1.1	41.7	41.9	43.5	45.0	46.3	52.0	60.0	79.5
		其他	10.8	0.4	44.4	50.0	54.5	55.2	55.2	60.8	82.4	121.9
		所有職業組別	42.2	1.5	41.7	41.9	43.5	46.3	49.3	55.2	64.5	91.4
本地速遞服務	非技術工人、服務及銷售人員	其他	3.7	0.1	[*7]	[*7]	42.7	44.3	44.3	50.0	56.1	[*7]
		其他	1.7	0.1	[*7]	[*7]	[*7]	[*7]	[*7]	74.1	[*7]	[*7]
		所有職業組別	5.5	0.2	[*7]	42.7	44.3	44.3	45.0	55.0	68.8	101.0

			僱員人數		每小時工資							
			人數 ('000)	百分比 (%)	第五個百 分位數 (港元)	第十個百 分位數 (港元)	第十五個百 分位數 (港 元)	第二十個百 分位數 (港 元)	第二十五個 百分位數 (港元)	第五十個百 分位數 (港 元)	第七十五個 百分位數 (港元)	第九十個百 分位數 (港 元)
年	行業主類	職業組別										
	食品處理及生產	非技術工人、服務及銷售人員	10.5	0.4	42.5	43.2	45.3	46.1	47.0	52.5	61.3	72.1
		其他	12.8	0.4	44.7	47.3	48.7	50.1	51.7	66.3	92.6	117.1
		所有職業組別	23.3	0.8	42.7	45.2	46.5	47.6	48.9	56.8	75.3	102.3
	以上沒有分類的其他活動	非技術工人、服務及銷售人員	39.8	1.4	40.7	44.1	46.6	48.5	50.9	62.6	77.0	94.7
		其他	82.2	2.8	45.9	51.5	57.3	60.7	63.1	87.5	131.7	186.5
		所有職業組別	122.0	4.2	44.2	48.0	51.2	55.0	58.7	76.1	113.7	160.3
	所有行業主類	非技術工人、服務及銷售人員	925.0	32.1	41.7	43.5	44.8	45.9	47.6	56.4	70.8	100.0
		其他	1 959.8	67.9	49.6	54.9	59.3	64.5	69.3	98.8	152.1	236.1
		所有職業組別	2 884.8	100.0	44.4	47.7	50.2	53.6	57.0	80.1	127.6	204.2

1 不包括食品處理及生產。

2 不包括本地速遞服務。

3 包括外賣店。

4 不包括地產保養管理服務。

5 包括偵查活動以及建築物及園境護理服務。

6 包括業主及住客立案法團和街坊福利會等。

[*7] 由於抽樣誤差相對較大，數字不予公布。

[-\$32] 少於0.05%

表6.17：按行業主類劃分的每小時工資水平及分布：就業人數少於50的業務事業單位

業務事業單位規模		就業人數少於50的業務事業單位									
		僱員人數		每小時工資							
		人數 ('000)	百分比 (%)	第五個百分 位數(港 元)	第十個百分 位數(港 元)	第十五個百 分位數(港 元)	第二十個百 分位數(港 元)	第二十五個百 分位數(港 元)	第五十個百 分位數(港 元)	第七十五個百 分位數(港 元)	第九十個百 分位數(港 元)
年	行業主類										
2023	製造 (1)	31.0	2.5	44.0	46.7	50.0	51.0	57.6	70.4	103.3	140.7
	電力及燃氣供應；污水處理、廢棄物管理及污染防治活動	3.9	0.3	[*7]	[*7]	65.1	71.0	74.1	98.1	106.0	[*7]
	建造	146.0	11.8	61.3	67.7	76.2	81.0	86.4	109.9	137.5	173.3
	進出口貿易	251.9	20.4	48.1	50.6	55.9	58.6	62.3	83.5	117.6	193.2
	批發	23.7	1.9	43.0	46.3	48.4	51.5	54.4	68.0	89.9	128.6
	零售	97.9	7.9	41.7	44.0	45.0	46.1	48.0	58.1	70.8	100.0
	超級市場及便利店	9.4	0.8	[*7]	45.0	45.0	45.0	47.8	51.4	67.9	70.0
	其他零售店	88.5	7.2	41.7	43.2	44.8	46.3	48.1	59.2	75.8	100.8
	陸路運輸	52.4	4.2	45.5	48.4	50.2	53.8	56.8	70.8	95.5	118.3
	其他運輸、倉庫、郵政及速遞服務 (2)	31.7	2.6	41.1	46.4	48.4	50.4	53.2	70.0	94.1	143.4
	餐飲服務	90.5	7.3	41.7	44.4	46.7	48.9	50.0	58.3	74.1	90.7
	港式茶餐廳	17.7	1.4	41.7	42.9	46.7	48.1	50.0	55.0	67.7	82.8
	中式酒樓菜館	21.8	1.8	42.5	43.5	45.0	48.4	50.5	61.7	80.5	98.2
	非中式酒樓菜館	32.9	2.7	44.9	46.8	49.2	50.2	52.4	62.2	77.8	92.6
	快餐店 (3)	12.2	1.0	40.0	41.2	44.0	46.6	46.6	57.0	65.0	74.1
	其他餐飲服務	5.9	0.5	[*7]	44.8	46.7	48.1	48.1	54.2	72.9	98.8
	住宿服務	6.3	0.5	[*7]	43.3	48.1	49.3	51.9	62.9	78.4	111.1
	資訊及通訊	43.4	3.5	50.2	54.9	56.5	59.7	66.7	100.0	155.5	222.2
	金融及保險	60.2	4.9	51.1	55.3	58.3	61.6	67.5	111.5	167.4	261.9
	地產活動 (4)	18.7	1.5	49.6	55.6	56.2	60.9	66.7	95.2	142.9	200.0
	物業管理、保安及清潔服務	31.1	2.5	40.3	42.3	43.3	44.9	45.8	54.0	74.2	114.4
	地產保養管理服務	6.8	0.5	[*7]	43.1	44.2	44.9	46.1	50.7	74.1	120.6
	保安服務 (5)	8.8	0.7	[*7]	41.7	43.2	44.4	46.2	55.0	72.2	100.0
	清潔服務	6.8	0.5	[*7]	43.0	45.0	46.2	47.0	50.0	66.7	100.0
	會員制組織 (6)	8.8	0.7	[*7]	40.0	42.2	44.9	44.9	54.8	76.7	138.1
	專業、科學及技術活動	89.0	7.2	48.4	52.3	56.8	60.9	66.1	96.6	147.8	216.6
	行政及支援服務活動	12.0	1.0	45.0	47.7	48.1	51.6	52.9	73.6	115.6	166.7
	旅行代理、代訂服務及相關活動	10.4	0.8	43.0	43.5	48.7	49.0	51.5	63.0	98.8	139.9
	教育及公共行政（不包括政府）	62.1	5.0	44.5	50.8	53.6	59.1	63.1	100.0	155.8	225.5
	人類保健活動；以及美容及美體護理	58.2	4.7	42.7	51.6	54.9	59.3	65.8	81.2	140.7	217.0
	雜項活動	57.4	4.6	41.7	43.5	44.4	46.6	49.3	55.2	66.7	85.9
	安老院舍	12.8	1.0	40.3	42.7	43.8	45.2	45.6	55.0	64.8	80.8
	洗滌及乾洗服務	2.9	0.2	[*7]	[*7]	[*7]	49.1	50.0	52.0	61.0	[*7]
	理髮及其他個人服務	32.5	2.6	41.7	43.5	44.4	49.3	50.0	55.0	64.1	82.4
	本地速遞服務	3.0	0.2	[*7]	[*7]	[*7]	49.8	49.8	57.0	71.9	[*7]
	食品處理及生產	6.2	0.5	[*7]	44.0	46.1	47.6	49.3	62.7	83.6	105.6
	以上沒有分類的其他活動	56.9	4.6	40.8	45.0	49.4	53.2	57.3	74.9	113.7	159.1
	所有行業主類	1 234.7	100.0	44.1	48.2	50.5	54.2	57.3	78.8	116.7	171.4

- 1 不包括食品處理及生產。
 2 不包括本地速遞服務。
 3 包括外賣店。
 4 不包括地產保養管理服務。
 5 包括偵查活動以及建築物及園境護理服務。
 6 包括業主及住客立案法團和街坊福利會等。
 [*7] 由於抽樣誤差相對較大，數字不予公布。

表6.18：按受聘性質、性別及年齡組別劃分的每周工作時數水平及分布

年	性別	受聘性質	年齡組別	每周工作時數		
				第二十五個百分位數 (時數)	第五十個百分位數 (時數)	第七十五個百分位數 (時數)
2023	男性	全職僱員	15 - 24歲	40.6	44.3	49.8
			25 - 34歲	40.6	44.0	49.4
			35 - 44歲	40.6	44.3	50.8
			45 - 54歲	40.6	44.7	49.9
			55歲及以上	40.6	48.0	54.0
			所有年齡組別	40.6	45.0	51.0
		所有僱員	15 - 24歲	38.8	42.5	48.0
			25 - 34歲	40.6	43.2	49.4
			35 - 44歲	40.6	44.3	49.9
			45 - 54歲	40.6	44.3	49.9
			55歲及以上	40.6	46.8	54.0
			所有年齡組別	40.6	44.3	50.8
	女性	全職僱員	15 - 24歲	40.6	43.2	48.0
			25 - 34歲	40.6	41.3	45.7
			35 - 44歲	40.4	42.0	47.1
			45 - 54歲	40.6	44.3	49.6
			55歲及以上	40.6	47.8	52.5
			所有年齡組別	40.6	43.2	48.0
		所有僱員	15 - 24歲	32.8	40.6	46.0
			25 - 34歲	40.6	40.6	45.7
			35 - 44歲	39.3	41.5	46.2
			45 - 54歲	39.3	43.4	48.5
			55歲及以上	35.5	42.5	49.9
			所有年齡組別	39.3	42.0	48.0
男女合計	全職僱員	15 - 24歲	40.6	44.3	48.0	
		25 - 34歲	40.6	42.3	48.0	
		35 - 44歲	40.6	43.7	48.0	
		45 - 54歲	40.6	44.3	49.9	
		55歲及以上	40.6	48.0	54.0	
		所有年齡組別	40.6	44.3	49.5	
	所有僱員	15 - 24歲	36.9	40.6	48.0	
		25 - 34歲	40.6	42.0	48.0	
		35 - 44歲	40.4	43.2	48.0	
		45 - 54歲	40.0	44.3	49.4	
		55歲及以上	39.3	45.2	52.7	
		所有年齡組別	39.8	43.2	48.5	

表6.19：按性別及教育程度劃分的每周工作時數水平及分布：全職僱員

		每周工作時數								
		第二十五個百分位數 (時數)			第五十個百分位數 (時數)			第七十五個百分位數 (時數)		
受聘性質		全職僱員			全職僱員			全職僱員		
性別		男性	女性	男女合計	男性	女性	男女合計	男性	女性	男女合計
年	教育程度									
2023	小學及以下	44.6	42.0	44.2	48.5	48.0	48.0	55.7	54.0	54.0
	初中	45.0	44.3	44.7	51.0	48.0	49.0	55.5	54.0	54.2
	高中	40.6	40.6	40.6	47.1	44.3	45.5	53.9	48.5	51.0
	專上教育	40.4	39.3	39.6	40.6	40.6	40.6	45.7	44.3	45.2
	所有教育程度	40.6	40.6	40.6	45.0	43.2	44.3	51.0	48.0	49.5

表6.20：按性別及職業組別劃分的每周工作時數水平及分布：全職僱員

		每周工作時數								
		第二十五個百分位數 (時數)			第五十個百分位數 (時數)			第七十五個百分位數 (時數)		
受聘性質		全職僱員			全職僱員			全職僱員		
性別		男性	女性	男女合計	男性	女性	男女合計	男性	女性	男女合計
年	職業組別									
2023	非技術工人	44.3	42.0	43.8	48.0	48.0	48.0	54.0	51.2	54.0
	服務及銷售人員	48.0	44.3	45.2	54.0	48.5	51.1	60.0	55.6	59.8
	工藝及有關人員、機台及機器操作員及裝配員	43.2	41.2	43.2	48.0	48.0	48.0	54.0	54.0	54.0
	文書支援人員	40.6	40.3	40.6	42.7	40.6	41.3	46.2	45.7	45.7
	經理、專業人員及輔助專業人員	39.6	39.3	39.6	40.6	40.6	40.6	45.7	44.6	45.7
	所有職業組別	40.6	40.6	40.6	45.0	43.2	44.3	51.0	48.0	49.5

表6.21：按行業主類劃分的每周工作時數水平及分布：全職僱員

受聘性質		全職僱員		
		每周工作時數		
		第二十五個百分位數 (時數)	第五十個百分位數 (時數)	第七十五個百分位數 (時數)
年	行業主類			
2023	製造 (1)	40.8	45.7	48.7
	電力及燃氣供應；污水處理、廢棄物管理及污染防治活動	[*7]	[*7]	[*7]
	建造	42.5	48.0	53.2
	進出口貿易	38.8	40.6	43.8
	批發	40.6	44.3	48.0
	零售	44.3	48.0	54.0
	超級市場及便利店	45.0	52.0	54.0
	其他零售店	43.2	48.0	54.0
	陸路運輸	42.0	48.0	54.0
	其他運輸、倉庫、郵政及速遞服務 (2)	40.6	44.3	50.4
	餐飲服務	48.0	54.0	60.0
	港式茶餐廳	48.0	54.0	60.0
	中式酒樓菜館	54.0	55.4	60.0
	非中式酒樓菜館	48.0	54.0	58.0
	快餐店 (3)	45.0	52.9	55.9
	其他餐飲服務	45.7	51.0	54.0
	住宿服務	[*7]	[*7]	[*7]
	資訊及通訊	40.6	40.6	44.4
	金融及保險	39.3	40.6	42.5
	地產活動 (4)	40.6	43.2	46.5
	物業管理、保安及清潔服務	45.7	49.4	63.5
	地產保養管理服務	46.2	54.0	66.0
	保安服務 (5)	48.0	59.2	66.0
	清潔服務	45.0	48.0	51.0
	會員制組織 (6)	40.4	44.3	48.0
	專業、科學及技術活動	39.2	40.6	43.2
	行政及支援服務活動	40.6	41.9	46.2
	旅行代理、代訂服務及相關活動	39.3	41.8	46.2
	教育及公共行政 (不包括政府)	39.6	41.5	45.6
	人類保健活動；以及美容及美體護理	40.6	44.1	48.0
	雜項活動	45.0	48.1	54.0
	安老院舍	[*7]	[*7]	[*7]
	洗滌及乾洗服務	42.0	48.0	57.0
	理髮及其他個人服務	44.3	48.0	54.0
	本地速遞服務	[*7]	[*7]	[*7]
	食品處理及生產	45.7	48.2	54.0
	以上沒有分類的其他活動	40.6	44.3	48.0
	所有行業主類	40.6	44.3	49.5

1 不包括食品處理及生產。

2 不包括本地速遞服務。

3 包括外賣店。

4 不包括地產保養管理服務。

5 包括偵查活動以及建築物及園境護理服務。

6 包括業主及住客立案法團和街坊福利會等。

[*7] 由於抽樣誤差相對較大，數字不予公布。

表6.22：按行業主類及每周工作時數劃分的僱員人數：全職僱員

受聘性質		全職僱員											
		每周工作時數											
		< 40	40 - < 44	44 - < 48	48 - < 52	52 - < 56	56 - < 60	60 - < 64	64 - < 68	68 - < 72	≥ 72		
僱員人數	人數 ('000)	年	行業主類										
		2023	製造 (1)	7.4	10.0	12.9	12.6	3.1	1.3	3.9	1.2	[*]	[*]
		電力及燃氣供應；污水處理、廢棄物管理及污染防治活動	[*]	[*]	[*]	[*]	[*]	[*]	[*]	[*]	[*]	[*]	[*]
		建造	38.2	46.7	53.0	71.9	58.1	8.9	7.5	1.0	2.1	4.2	
		進出口貿易	81.3	139.9	50.4	13.3	5.6	1.8	1.0	[*]	[*]	0.8	
		批發	6.1	7.7	4.4	5.7	1.9	0.9	0.6	[*]	[*]	[*]	
		零售	19.2	28.1	39.0	37.5	41.6	6.9	11.2	6.5	0.7	2.7	
		超級市場及便利店	3.9	2.0	4.8	5.3	10.3	2.6	1.0	1.8	[*]	[*]	
		其他零售店	15.3	26.1	34.2	32.2	31.4	4.2	10.2	4.7	[*]	[*]	
		陸路運輸	14.1	26.9	17.2	26.9	13.3	4.3	3.5	7.3	1.7	4.7	
		其他運輸、倉庫、郵政及速遞服務 (2)	15.9	25.8	18.7	15.1	5.7	3.2	6.2	1.2	0.6	4.3	
		餐飲服務	9.3	14.1	11.5	28.5	42.6	9.8	36.3	7.5	2.8	4.1	
		港式茶餐廳	[*]	1.4	0.9	4.9	3.8	1.0	5.9	0.6	[*]	[*]	
		中式酒樓菜館	2.0	1.7	4.0	6.2	15.6	3.1	18.6	4.4	0.7	1.6	
		非中式酒樓菜館	2.8	6.1	2.8	10.5	13.5	3.8	9.5	[*]	[*]	1.5	
		快餐店 (3)	2.5	3.6	3.3	4.9	7.5	1.4	[*]	1.6	1.6	[*]	
		其他餐飲服務	[*]	1.2	0.6	1.9	2.2	0.6	[*]	[*]	[*]	[*]	
		住宿服務	[*]	[*]	[*]	[*]	[*]	[*]	[*]	[*]	[*]	[*]	
		資訊及通訊	22.7	56.5	18.2	9.7	3.1	[*]	[*]	[*]	[*]	[*]	
		金融及保險	88.9	94.9	35.3	11.6	1.7	0.5	[*]	[*]	[*]	0.6	
		地產活動 (4)	8.8	13.1	6.5	7.2	[*]	[*]	[*]	[*]	[*]	[*]	
		物業管理、保安及清潔服務	13.5	30.1	20.4	64.5	29.7	4.9	9.2	28.4	1.7	26.5	
		地產保養管理服務	5.9	16.4	9.1	26.0	17.0	[*]	5.4	18.3	[*]	16.0	
		保安服務 (5)	0.7	2.7	1.6	11.8	[*]	0.7	[*]	9.8	1.1	8.4	
		清潔服務	4.0	8.8	7.6	23.8	9.3	1.1	2.4	[*]	[*]	1.1	
		會員制組織 (6)	2.9	2.2	2.1	3.0	[*]	[*]	[*]	[*]	[*]	1.0	
		專業、科學及技術活動	52.5	95.8	25.4	8.0	4.7	1.5	[*]	[*]	[*]	[*]	
		行政及支援服務活動	3.9	7.6	3.8	3.4	0.8	0.5	[*]	[*]	[*]	[*]	
		旅行代理、代訂服務及相關活動	3.6	1.9	2.0	1.6	0.8	[*]	[*]	[*]	[*]	[*]	
		教育及公共行政（不包括政府）	69.7	54.1	38.6	19.9	7.5	0.5	[*]	1.4	[*]	[*]	
		人類保健活動；以及美容及美體護理	33.5	42.1	33.3	31.4	9.3	1.7	[*]	[*]	[*]	[*]	
		雜項活動	8.9	10.5	12.9	29.3	14.1	[*]	8.1	3.2	[*]	2.8	
		安老院舍	[*]	[*]	[*]	[*]	[*]	[*]	[*]	[*]	[*]	[*]	
		洗滌及乾洗服務	0.6	[*]	[*]	1.0	[*]	0.5	[*]	[*]	[*]	[*]	
理髮及其他個人服務	4.6	4.3	5.2	15.1	5.8	1.2	3.2	[*]	[*]	[*]			
本地速遞服務	[*]	[*]	[*]	[*]	[*]	[*]	[*]	[*]	[*]	[*]			
食品處理及生產	1.1	3.2	1.3	8.9	3.7	[*]	1.2	[*]	[*]	[*]			
以上沒有分類的其他活動	17.1	33.7	29.7	20.5	8.7	1.3	2.5	0.6	[*]	[*]			
所有行業主類	520.5	753.5	442.9	437.2	257.0	53.8	92.7	59.3	10.4	52.3			
在個別行業主類中的百分比 (%)		2023	製造 (1)	13.9	19.0	24.3	23.9	5.8	2.5	7.3	2.2	[*]	[*]
			電力及燃氣供應；污水處理、廢棄物管理及污染防治活動	[*]	[*]	[*]	[*]	[*]	[*]	[*]	[*]	[*]	
			建造	13.1	16.0	18.2	24.7	19.9	3.0	2.6	0.4	0.7	1.4
			進出口貿易	27.7	47.6	17.2	4.5	1.9	0.6	0.3	[*]	[*]	0.3
			批發	21.9	27.8	15.7	20.5	7.0	3.3	2.1	[*]	[*]	[*]
			零售	9.9	14.5	20.2	19.4	21.5	3.5	5.8	3.4	0.4	1.4

受聘性質		全職僱員									
每周工作時數		< 40	40 - < 44	44 - < 48	48 - < 52	52 - < 56	56 - < 60	60 - < 64	64 - < 68	68 - < 72	≥ 72
年	行業主類										
	超級市場及便利店	12.0	6.2	14.7	16.1	31.5	8.1	3.2	5.6	[*7]	[*7]
	其他零售店	9.5	16.2	21.3	20.0	19.5	2.6	6.3	2.9	[*7]	[*7]
	陸路運輸	11.8	22.4	14.3	22.4	11.1	3.6	2.9	6.1	1.4	4.0
	其他運輸、倉庫、郵政及速遞服務 (2)	16.4	26.7	19.4	15.6	5.9	3.4	6.4	1.2	0.6	4.4
	餐飲服務	5.6	8.5	6.9	17.1	25.6	5.9	21.8	4.5	1.7	2.5
	港式茶餐廳	[*7]	6.7	4.2	23.9	18.5	4.7	28.7	2.9	[*7]	[*7]
	中式酒樓菜館	3.5	2.9	6.8	10.7	27.0	5.4	32.2	7.6	1.2	2.7
	非中式酒樓菜館	5.4	11.9	5.4	20.3	26.1	7.4	18.4	[*7]	[*7]	2.9
	快餐店 (3)	8.8	12.5	11.4	16.8	25.7	4.7	[*7]	5.5	5.6	[*7]
	其他餐飲服務	[*7]	16.8	8.8	26.5	29.9	7.8	[*7]	[*7]	[*7]	[*7]
	住宿服務	[*7]	[*7]	[*7]	[*7]	[*7]	[*7]	[*7]	[*7]	[*7]	[*7]
	資訊及通訊	20.5	51.1	16.4	8.8	2.8	[*7]	[*7]	[*7]	[*7]	[*7]
	金融及保險	38.0	40.6	15.1	5.0	0.7	0.2	[*7]	[*7]	[*7]	0.2
	地產活動 (4)	24.0	35.7	17.6	19.7	[*7]	[*7]	[*7]	[*7]	[*7]	[*7]
	物業管理、保安及清潔服務	5.9	13.1	8.9	28.2	13.0	2.2	4.0	12.4	0.7	11.6
	地產保養管理服務	5.0	14.0	7.8	22.2	14.5	[*7]	4.6	15.7	[*7]	13.6
	保安服務 (5)	1.6	6.6	3.8	28.8	[*7]	1.6	[*7]	24.0	2.7	20.6
	清潔服務	6.9	15.0	12.9	40.8	16.0	1.9	4.1	[*7]	[*7]	2.0
	會員制組織 (6)	23.5	17.7	17.0	23.7	[*7]	[*7]	[*7]	[*7]	[*7]	8.1
	專業、科學及技術活動	27.9	50.8	13.5	4.2	2.5	0.8	[*7]	[*7]	[*7]	[*7]
	行政及支援服務活動	19.2	37.8	18.7	16.9	3.9	2.5	[*7]	[*7]	[*7]	[*7]
	旅行代理、代訂服務及相關活動	36.5	18.9	20.2	15.8	8.6	[*7]	[*7]	[*7]	[*7]	[*7]
	教育及公共行政 (不包括政府)	36.3	28.1	20.1	10.4	3.9	0.3	[*7]	0.7	[*7]	[*7]
	人類保健活動；以及美容及美體護理	22.1	27.7	22.0	20.7	6.1	1.1	[*7]	[*7]	[*7]	[*7]
	雜項活動	9.5	11.3	13.9	31.5	15.2	[*7]	8.8	3.4	[*7]	3.0
	安老院舍	[*7]	[*7]	[*7]	[*7]	[*7]	[*7]	[*7]	[*7]	[*7]	[*7]
	洗滌及乾洗服務	16.5	[*7]	[*7]	29.4	[*7]	15.8	[*7]	[*7]	[*7]	[*7]
	理髮及其他個人服務	11.7	11.0	13.2	38.3	14.8	3.1	8.1	[*7]	[*7]	[*7]
	本地速遞服務	[*7]	[*7]	[*7]	[*7]	[*7]	[*7]	[*7]	[*7]	[*7]	[*7]
	食品處理及生產	5.1	15.8	6.2	43.3	18.0	[*7]	5.6	[*7]	[*7]	[*7]
	以上沒有分類的其他活動	14.9	29.4	26.0	17.9	7.6	1.1	2.2	0.5	[*7]	[*7]
	所有行業主類	19.4	28.1	16.5	16.3	9.6	2.0	3.5	2.2	0.4	2.0

1 不包括食品處理及生產。

2 不包括本地速遞服務。

3 包括外賣店。

4 不包括地產保養管理服務。

5 包括偵查活動以及建築物及園境護理服務。

6 包括業主及住客立案法團和街坊福利會等。

[*7] 由於抽樣誤差相對較大，數字不予公布。

7. 更多資料

有關最新和較詳細的工資及工時統計數字，請參閱**工資和勞工收入**的主題網頁，並可自訂下列統計表以切合需要：

- **表220-23001**：按受聘性質、性別及年齡組別劃分的僱員人數
- **表220-23002**：按受聘性質、性別及教育程度劃分的僱員人數
- **表220-23003**：按受聘性質、性別及職業組別劃分的僱員人數
- **表220-23004**：按受聘性質及行業主類劃分的僱員人數
- **表220-23005**：按聘用模式及行業主類劃分的僱員人數
- **表220-23011**：按受聘性質及性別劃分的每月工資水平及分布
- **表220-23012**：按受聘性質及年齡組別劃分的每月工資水平及分布
- **表220-23013**：按受聘性質及教育程度劃分的每月工資水平及分布
- **表220-23014**：按受聘性質及職業組別劃分的每月工資水平及分布
- **表220-23015**：按受聘性質及行業主類劃分的每月工資水平及分布
- **表220-23021**：按每小時工資的百分位數劃分的僱員人數
- **表220-23022**：按性別及年齡組別劃分的每小時工資水平及分布
- **表220-23023**：按性別及教育程度劃分的每小時工資水平及分布
- **表220-23024**：按性別及職業組別劃分的每小時工資水平及分布
- **表220-23025**：按行業主類及職業組別劃分的每小時工資水平及分布：所有業務事業單位
- **表220-23026**：按行業主類劃分的每小時工資水平及分布：就業人數少於50的業務事業單位
- **表220-23027**：按受聘性質、每小時工資及行業主類劃分的僱員人數
- **表220-23031**：按受聘性質、性別及年齡組別劃分的每周工作時數水平及分布
- **表220-23032**：按受聘性質、性別及教育程度劃分的每周工作時數水平及分布
- **表220-23033**：按受聘性質、性別及職業組別劃分的每周工作時數水平及分布
- **表220-23034**：按受聘性質及行業主類劃分的每周工作時數水平及分布
- **表220-23035**：按受聘性質、行業主類及每周工作時數劃分的僱員人數

8. 註釋

數據來源

政府統計處於 2009 年第 2 季首次進行「收入及工時按年統計調查」。這項統計調查的目的，是就香港僱員的工資水平及工資分布、就業情況和人口特徵提供全面的數據，供私營機構和政府就各種與勞工有關的課題進行研究之用。這些統計數字亦可用於與法定最低工資有關的分析。在設計此項統計調查時，已參考了相關的國際標準及其他地方進行同類統計調查的做法，以及主要數據使用者的意見。

統計調查目的

「收入及工時按年統計調查」旨在提供以下的數據：

- i. 香港僱員的工資水平及分布，包括按主要行業主類分析，及按主要職業組別分析的中位數、四分位數及百分位數的工資分布情況；以及
- ii. 僱員的就業及人口特徵。

統計期

本報告中的統計數字為該年5-6月的數據。

闡釋統計數字應注意的事項

- i. 本報告中工資的定義跟隨《僱傭條例》對「工資」的定義，包括在工資期內付給僱員的基本工資、不屬賞贈性質的佣金及小費、保證發放的花紅及津貼，及超時工作津貼，但不包括屬賞贈性質的花紅及津貼、年終酬金，及實物津貼（例如僱主提供的食物及居所的價值）。2009 年及 2010 年的每小時工資計算方法，是把工資期內付給僱員的工資，除以該僱員在同一工資期內的工作時數。如休息及用膳時間沒有工作或不需工作，有關時間並不計算在工作時數內。從 2011 年起，每小時工資的計算方法，已盡量參照《最低工資條例》下的工作時數及須支付的工資的定義計算，以使數據可直接用於與法定最低工資有關的分析。從 2011 年起每小時工資的計算方法詳見於**資料說明（完整版）**附錄 II。
- ii. 雖然從 2011 年起每小時工資的計算方法有所轉變，但每月工資的定義，即支付予僱員的每月總工資，並沒有改變。比較不同年份的每月工資，可以有效反映在有關時段內僱員所收取的薪酬的變化。
- iii. 2011 年以前的工作時數包括合約/協議工作時數和在僱主指示下超時工作的時數。如用膳時間內沒有工作或不需工作，有關時間並不包括在內。從 2011 年起，參照《最低工資條例》下的工作時數定義，工作時數亦包括根據僱傭合約或勞資雙方的協議而被視為工作時間的用膳時間，不論在用膳時間內有否獲派工作。從 2011 年起工作時數的定義，詳見於**資料說明（完整版）**附錄 I。
- iv. 在比較接連的統計調查中不同百分位數的每小時工資水平的變動時，應小心闡釋有關變化。除了上述提及有關每小時工資及工作時數定義的轉變外，其他因素，例如工資調整和僱員經驗及素質組合轉變，均可影響工資水平的變動。

- v. 本報告自 2010 年起刊載受聘於「就業人數少於 50 的業務事業單位」的僱員每小時工資分布統計數字。這些數字與 2009 年統計調查報告中刊載的「受聘於就業人數少於 50 的機構單位」的僱員每小時工資分布統計數字，並不能直接比較。具體而言，一名在大型連鎖店（假設有 500 人）轄下其中一間小分店（假設有 10 人）工作的僱員，會包括在 2009 年以「機構單位」為基礎的相關統計數字內，卻不會包括在 2010 年及以後年份以「業務事業單位」為基礎的統計數字內。
- vi. 自 2019 年的統計調查報告起，「飲食」行業主類亦涵蓋以往歸類在「住宿及其他膳食服務活動」行業主類下的「其他膳食服務活動」。為清楚及統一起見，擴大涵蓋範圍後的「飲食」行業主類改稱為「餐飲服務」，而「其他膳食服務活動」亦改稱為「其他餐飲服務」。經上述分類修訂後，「住宿服務」的統計數字已獨立提供。
- vii. 「收入及工時按年統計調查」採用的職業分類方法大致以「國際標準職業分類法 2008 年版」為藍本，以分析不同職業類別的僱員。政府統計處自 2022 年起已更新職業分類方法，使其更貼近「國際標準職業分類法 2008 年版」。為方便作出比較，以新職業分類方法為基礎的統計數字已作出後向估計至 2016 年。按此職業分類方法編製的數字不能直接與其他職業分類方法編製的數字相比。有關的詳情，請參閱[資料說明（完整版）](#)中附錄 I 的概念及定義。

定義 - 每月工資中位數及每小時工資中位數

每月工資即僱員（不包括政府僱員和《最低工資條例》所豁免的實習學員、工作經驗學員和留宿家庭傭工）在指定統計月份所賺取的工資。每月工資中位數的按年變動可反映在兩年間僱員所收取的薪酬的變化。

由於每月工資會受當月的工作時數影響，因此亦編製每小時工資中位數，以方便比較不同時期的僱員工資水平。

根據《僱傭條例》對工資的定義，工資包括在統計期內付給僱員的基本工資、不屬賞贈性質的佣金及小費、保證發放的花紅及津貼，以及超時工作津貼，但不包括屬賞贈性質的花紅及津貼、年終酬金及實物津貼。

把所有僱員按其每月工資從小至大排列，排列在中間位置的僱員的每月工資便是每月工資中位數。換言之，每月工資中位數是把所有僱員中每月工資水平最低的 50% 劃分出來的每月工資數值。

每小時工資的計算方法，是把在工作期內付給僱員與工作時數相關的工資（即扣除休息日及不屬於工作時間的用膳時間薪酬後的工資），除以該僱員在同一工資期內的工作時數。根據《最低工資條例》，工作時數是指合約／協議工作時數（包括如根據僱傭合約或勞資雙方的協議被視為工作時間的用膳時間）及在僱主指示下的超時工作時數的總和。

編製每小時工資中位數與編製每月工資中位數的方法相同。

除了中位數外，每月／每小時工資的百分位數也有助分析僱員每月／每小時工資的分布情況。每月／每小時工資的第 p 個百分位數，是把所有僱員中每月／每小時工資水平最低 $p\%$ 劃分出來的每月／每小時工資數值，而 p 可以是 1 至 99 之間任何一個整數值。

數字的進位

- i. 僱員人數以最近的百位數顯示。
- ii. 每小時工資百分位數以小數點後一個位的港元顯示。
- iii. 每月工資以最近的百位港元顯示。
- iv. 每周工作時數以小數點後一個位顯示。
- v. 由於進位原因，統計表內個別項目的數字加起來可能與總數略有出入。
- vi. 變動百分率是以未經進位數字計算。

未能顯示的數據

[*7] 由於抽樣誤差相對較大，該些數字不予公布。為免從總數減去餘數後能得出未有顯示數字，在有需要時，另一數字亦同時不會顯示。未有顯示數字已包括在較闊分類層面的總數內。

資料說明（完整版）

資料說明（完整版）

中英文對照版（中文只提供繁體中文版）

9. 查詢

政府統計處 工資及勞工成本統計組（二）

電話：(852) 3105 2369

電郵：aehs@censtatd.gov.hk